

Sie brauchen kein Software-Unternehmen.

**Sie brauchen eines,
das befähigt.**



Geschäftsbericht 2022

AIMTEC a. s.



04	Wir sind Aimtec	16	Aimtec Unternehmenskultur und Mitarbeiter
06	Kerndaten für 2022	20	Aimtec und Innovationen
08	Komplexer Ansatz für Digitalisierung der Logistik	22	ESG Gesellschaftliche Verantwortung des Unternehmens und Nachhaltigkeit
10	Immer in der Nähe unserer Kunden	28	Resümee 2022 und Vision für 2023
12	Einzigartige Herangehensweise für Projekte	30	Bericht des unabhängigen Wirtschaftsprüfers und Jahresabschluss AIMTEC a. s.
14	Kundenprojekte mit echtem Mehrwert	56	Abhängigkeitsbericht AIMTEC a. s.



Wir sind Aimtec

Menschen und ihre Kompetenzen waren schon immer der Eckpfeiler der digitalen Produktion und Logistik. Deshalb liegt unser Fokus bei der Digitalisierung und Prozessautomatisierung nicht nur darauf, unseren Kunden Widerstandsfähigkeit und Flexibilität in einer sich schnell verändernden Welt zu bieten, sondern auch darauf, sicherzustellen, dass der Wandel auf allen Ebenen des Unternehmens angenommen wird.

**Sie brauchen kein Software-Unternehmen.
Sie brauchen eines, das befähigt.**

Wir sehen die Digitalisierung nicht nur als weitere technologische Innovation, sondern auch als Chance, bestehende Geschäftsmodelle zu verbessern sowie Effektivität und Wettbewerbsfähigkeit von Produktions- und Logistikunternehmen zu steigern. Diesen Zweck verfolgt unsere Strategie **Be digital. Faster**, die auf drei Grundpfeilern beruht: Digital Factory, Digital Delivery und Expert Know-how. Sie vereinen neueste Technologien, ein proaktives Projektmanagement und Erfahrungen quer durch alle Industriezweige und unterschiedliche Arten von Projekten für kleine und mittlere Unternehmen sowie Großunternehmen.

„Wir leben in einer Zeit, in der Unternehmen in der Lage sein müssen, sehr flexibel auf nahezu alles zu reagieren und auf der Grundlage sofort verfügbarer und korrekter Daten zu arbeiten. Aber ohne Menschen wird die Digitalisierung nicht gelingen. Damit die Unternehmen unserer Kunden erfolgreich wachsen können, bieten wir ihnen die Hilfe eines erfahrenen Partners, der einzigartiges Know-how weitergibt und ihnen hilft, eigenständige, digital kompetente Teams aufzubauen.“



Jaroslav Follprecht
CEO und einer der Gründer der Aimtec

Kontakt

Telefon:
+420 377 225 215

E-mail:
aimtec@aimtecglob.com

Internet:
aimtecglob.com

Die Gesellschaft Aimtec ist keiner Finanzgruppe untergeordnet. An ihrer Ausrichtung beteiligen sich direkt und aktiv die beiden Mitinhaber Jaroslav Follprecht als CEO und Vorstandsvorsitzender, von dem die Gesellschaft gelenkt und gesteuert wird, sowie Roman Žák als Aufsichtsratsvorsitzender, der sich maßgeblich an der Definierung und Entwicklung ihrer Werte, Vision und Strategie im Interesse ihrer Verbreitung unter allen Mitarbeitern mitbeteiligt.

Kerndaten für 2022

Im Jahr 2022 erreichten unsere Umsatzerlöse

19 243

Tsd. EUR.

Aktiva

12 206

Tsd. EUR.

Anzahl der Mitarbeiter

248

Der Gewinn vor Zinsen, Steuern
und Abschreibungen betrug

2 251

Tsd. EUR.

In Tsd. EUR	2021	2022
Umsatzerlöse	16 143	19 243
EBITDA	2 046	2 251
Aktiva	11 249	12 206
Eigenkapital	6 951	8 137
Kurzfristige Verbindlichkeiten	2 525	2 993
Langfristige Verbindlichkeiten	140	40

Komplexer Ansatz für Digitalisierung der Logistik



Unser Produktportfolio beinhaltet IT-Lösungen für Produktions- und Logistikunternehmen und deckt sämtliche Prozesse innerhalb des Unternehmens sowie die Integration mit Abnehmern und Lieferanten ab. Das durch uns entwickelte System **DCIx** automatisiert und steuert logistische Prozesse in Lagern und in der Produktion, sammelt Daten über Stand und Verlauf der Fertigung und ermöglicht die Integration automatisierter Lagertechnologien (dunkle Lager / ASRS, Förderer, Züge, Stapler, AMR). Eine ähnliche Lösung aus der **Sappy**-Gruppe steuert Lager bzw. Produktion und bietet eine Umgebung für die Qualitätskontrolle im Rahmen des unternehmensweiten SAP-Systems. Unser Know-how und die Entwicklungskapazitäten im SAP-Bereich machen es möglich, alle Produkte mit SAP zu integrieren, weil der überwiegende Teil unserer Zielkunden genau dieses ERP-System nutzt.

Ein weiteres bedeutendes Geschäftsfeld ist progressive Produktionsplanung. Wir sind Partner der japanischen

Firma **Asprova**, die das gleichnamige System für Produktionsunternehmen und detaillierte Planaufstellung unter Berücksichtigung aller Kapazitäten, einschränkenden Bedingungen und technologischen Abläufe entwickelt hat. Wengleich diese Software nicht von uns geschaffen wurde, sind wir in der Lage, neue Funktionen in der Weise einzubinden, dass unsere Kunden eine auf ihre Bedürfnisse zugeschnittene Lösung erhalten.

Neben Automatisierung und Prozesssteuerung im Unternehmen beschäftigen wir uns mit der Integration der Lieferkette. Die **Division Integration** befasst sich mit Lösungen für B2B-Kommunikation sowie den automatischen elektronischen Datenaustausch.

Bei allen unseren Produkten tritt immer stärker ihr Einsatz in der Cloud in den Vordergrund. Integrationslösungen liefern wir bereits nur noch in der Cloud-Version, neue DCIx-Projekte werden vornehmlich in der Cloud angeboten, ähnliches gilt für Sappy-Projekte.

Unseren Kunden steht die Abteilung **Aimtec Support** zur Seite, die 24/7, 365 Tage im Jahr erreichbar ist. Sie hilft nicht nur bei Fragen in Bezug auf die installierte Lösung, sondern kontrolliert auch proaktiv den Betrieb der einzelnen Anwendungen. Einen eventuellen Fehler in versendeten Daten z. B. kann sie somit früher als der Kunde selbst aufdecken.

Zu allen unseren Produkten bieten wir die Möglichkeit des Kaufs von **Hardware** (Scanner, Terminals u. Ä.), die wir so einstellen, dass sie vollständig in die jeweiligen Systeme integriert ist.

„Bauen Sie eine digitale Fabrik nach den Regeln des MOM-Systems (Manufacturing Operations Management) auf. Denken Sie ganzheitlich. Verbinden Sie Produktion, Qualität, Logistik, Instandhaltung und Planung - kurz: Prozesse über das gesamte Unternehmen und seine Produktionsstandorte hinweg.“

Rostislav Schwob
Supply Chain Solution Director, Aimtec



Immer in der Nähe unserer Kunden



Über 5 300
Projekte weltweit.

Mehr als 3 000
Prozessvorlagen.

60 % Kunden im
Automotive Bereich.

Aimtec ist eine Kombination aus Beratungsunternehmen und Softwarehaus. Das ermöglicht uns, im engen Kontakt zum Kunden zu stehen und ihm Produkte von echtem Wert anzubieten. **Aimtec liefert aber nicht nur Software, vor allem Projektmanagement und Beratung sind fester Bestandteil eines jeden Projekts.**

Die meisten Kunden hat Aimtec unter Tier-1- bzw. Tier-2-Lieferanten in der Automobilindustrie. Gerade Automotive bleibt auch weiterhin unsere Zielbranche Nummer 1, wengleich der Automobilsektor vor großen Herausforderungen in Gestalt von Emissionsgrenzwerten, Übergang zur Elektromobilität, Mangel an Chips, Kabelkonfektionen

und weiteren Komponenten steht. **Gerade Digitalisierung und Automatisierung sind Tools, die es unseren Kunden ermöglichen, ihre Wettbewerbsfähigkeit auf einem angespannten und volatilen Markt deutlich zu erhöhen.**

Für komplementäre Branchen wie Medizin, Elektro, sonstige diskrete Fertigung und E-Commerce-Vertrieb nutzen wir Synergieeffekte zu Automotive. Wir bringen bereits etablierte Prozesse für Rückverfolgbarkeit oder schlanke Logistik und Produktion zur Anwendung.

Unsere Kundenzielgruppe sind mittlere und große Lieferanten mit globaler Präsenz. Dadurch können wir unsere Kompetenz zur Standardisierung von Roll-out-Projekten

auf der ganzen Welt nutzen und dabei die erforderliche Flexibilität der Unternehmen und gesamten Branche unterstützen.

Im Kontext der Digitalisierung von Fertigung und Logistik sehen wir den **fundamentalen Trend steigender Nachfrage nach großen Automatisierungsprojekten**. Gerade hier müssen Automatisierungstechnologien in die vorhandene Umgebung integriert und alles miteinander vernetzt werden. Dabei spielen Digitalisierung und insbesondere Integrations-Know-how eine Schlüsselrolle, weil Automatisierung ohne sorgfältige Integration in die vorhandene Umgebung nur von begrenztem Nutzen ist.



Einzigartige Herangehensweise für Projekte

Der Erfolg von Unternehmen hängt heute mehr denn je von den Fähigkeiten der Menschen ab. Es kommt darauf an, zu lernen, schnell zu reagieren, effektiv zu sein. Software allein reicht nicht mehr aus.

Sie müssen einen erfahrenen Partner finden, auf den Sie sich verlassen können.

Die größte Kompetenz und der größte Wert des Aimtec-Teams bestehen in der Fähigkeit, ein Projekt bis zur erfolgreichen Umsetzung zu begleiten. Vom ersten Treffen an fühlen unsere Kunden, dass wir sie perfekt verstehen. Die Fähigkeit, ihre Bedürfnisse zu erkennen und Lösungen vorzuschlagen, schafft Vertrauen. Dieses Vertrauen wird bei der Durchführung von Pilotprojekten und bei der späteren Zusammenarbeit mit dem Kunden weiter ausgebaut.

Strategische Vorteile für den Kunden



Flexibilität

Reagieren Sie auf die ständigen Veränderungen auf dem Markt

Die Automobilbranche ist äußerst dynamisch. Sie müssen flexibel sein, um Nachfrageschwankungen, Teilemangel oder den Mangel an Fachkräften zu überstehen. Mit unseren Lösungen können Sie kurz und schmerzlos neue Funktionen und Technologien integrieren und Prozesse schnell optimieren, um an der Spitze zu bleiben.



Standardisierung

Behalten Sie weltweit hohe Qualität bei

Standardisieren Sie Abteilungen und Niederlassungen, aber achten Sie dabei auf deren lokale Besonderheiten. Steigern Sie Ihre Wettbewerbsfähigkeit und halten Sie Ihre Lösungen flexibel. Sobald Sie kritische Prozesse unter Kontrolle haben, können Sie Ihre Gewinne steigern und die Kosten minimieren.



Agilität

Finden Sie den größten Nutzen und erhalten Sie ihn schnell

Zeit ist von entscheidender Bedeutung. Liefern Sie Ihre Projekte und Änderungen pünktlich und im geplanten Umfang, damit Sie vom ersten Tag an einen Mehrwert schaffen können. Unsere Lösung ist auf langfristiges, nachhaltiges Wachstum ausgelegt und kann sich ständig an Ihre Bedürfnisse anpassen und verbessern.



Flexibilität, Standardisierung und Agilität. Dies sind die größten Vorteile, die Kunden an Aimtec-Lösungen schätzen. Um unsere Produkte und Dienstleistungen kontinuierlich weiterzuentwickeln und zu verbessern, stützen wir uns auf drei strategische Säulen, die für uns von grundlegender Bedeutung sind:

Digital Factory

Digitalisierung mit maximaler Flexibilität und Konfigurierbarkeit.

Digital Delivery

Extrem effiziente Lieferung durch digitale Prozessvorlagen.

Expert Know-How

Zuhören, ganzheitlich und in Zusammenhängen denken und Projekterfahrungen nutzen.

Kundenprojekte mit echtem Mehrwert

Die entscheidenden Vorteile der Aimtec-Lösungen variieren in Abhängigkeit von den Besonderheiten jedes einzelnen Kunden, haben aber immer etwas gemeinsam. Sie schonen Ressourcen, optimieren Prozesse und machen Unternehmen widerstandsfähiger gegen Veränderungen in der Geschäftswelt und Gesellschaft. Digitalisierung ist der gemeinsame Nenner aller Aimtec-Projekte.

Fehrer Bohemia

Das Werk Fehrer Bohemia in Liberec fertigt Armlehnen für Fahrzeuge der führenden Automarken. Jeden Tag werden hier **20.000 Armlehnen für 35 verschiedene Fahrzeugmodelle** hergestellt, wobei das komplexeste Produkt aus 150 Komponenten besteht und in unglaublichen 580 Varianten hergestellt wird. Das Werk, das Automobilhersteller wie Škoda Auto, Volkswagen, Audi, BMW und Opel beliefert, befand sich in einer Situation, in der weder eine Aufstockung des Personals noch die Anschaffung neuer Technologien zu einer Effizienzsteigerung führen würden. Neben einer sehr erfolgreichen **Erhöhung der Umschlag- und Lagerkapazität um 40 % bei einer Vergrößerung der Lagerfläche um nur 10 %** war eine Umgestaltung der Lagerlogik bei laufendem Betrieb erforderlich. Alle neuen Prozesse mussten in

die bestehende **SAP-Lösung** integriert werden, was hohe Anforderungen an die Flexibilität des neuen Logistikmanagementsystems stellte.

Das Resultat ist ein **teilautomatisiertes Lager**, wodurch eine Vielzahl von Prozessen durch moderne Lagertechnik abgedeckt wurde. Diese werden automatisch über SAP gesteuert und können daher sofort auf eine Veränderung im Materialbedarfsplan für die Produktion reagieren. Die Arbeitsorganisation wird über einen in spezifische Warteschlangen aufgeteilten Arbeitsvorrat gesteuert und auf den Lesegeräten und Displays der VNA-Stapler visualisiert. Dadurch wird das Risiko menschlicher Fehler minimiert.

RAPA

Als Automobilzulieferer benötigt die Gesellschaft RAPA zuverlässige Werkzeuge für einen **fehlerfreien elektronischen Datenaustausch - EDI - und die Kommunikation mit Kunden und Lieferanten**. Auf der Kundenseite geht es um neue Nachrichtenformate und die damit verbundenen Anforderungen. Auf der Lieferantenseite geht es darum, diese einzubinden und EDI nutzen zu können. RAPA nutzte bereits Dienstleistungen eines EDI-Partners, war aber mit dessen Leistungen nicht zufrieden. **Die Einbindung der neuen Partner und die Anpassung der neuen Nachrichtenformate** stellten eine große Belastung für das interne IT-Team dar.

Aimtec schlug EDI-as-a-Service als Lösung vor, d. h. die Migration des gesamten EDI-Materials auf externe

Server, wobei Aimtec den Betrieb, die Verwaltung und die Überwachung übernahm. Zunächst sorgte ein Team von Spezialisten dafür, dass RAPA **ASNs mit fehlerfreien Daten** versandte, dann folgte die **Digitalisierung und Automatisierung der Lieferkette**. **Dank der Integration von Dutzenden von Lieferanten** in RAPA erfolgt der Austausch von Nachrichten nun automatisch, während die von Aimtec durchgeführte Überwachung und Validierung für einen fehlerfreien Ablauf sorgt.

Aimtec Unternehmens- Kultur und Mitarbeiter

Personalbestand zum 31. 12. 2022:

248



Wir suchen ständig neue Wege, um unseren Mitarbeitern bestmögliche Unterstützung zuteilwerden zu lassen. Zu unseren Benefits gehören beispielsweise psychologische, rechtliche und medizinische Beratung.



Die Weitergabe von Know-how an die junge Generation ist ein Grundpfeiler unserer Tätigkeit. Jedes Jahr begrüßen wir Dutzende Studenten zu Praktika und Nebenjobs. Studenten machen insgesamt rund 150 % unseres Unternehmens aus.



Weiterbildung war schon immer der ganze Stolz von Aimtec. Im Jahr 2022 haben wir intensiv daran gearbeitet, ein logisches Weiterbildungssystem im gesamten Unternehmen aufzubauen, damit es für unsere Teamleiter und Manager transparent und leicht verständlich ist.

Wir sind ein Familienunternehmen

Aimtec wird nicht nur durch Technologien und Geschäftsbeziehungen geprägt - auch die Kultur und die Werte, mit denen das Unternehmen gegründet wurde, spielen eine große Rolle. Wir wollen unsere Einzigartigkeit bewahren und gleichzeitig an die nächste Generation weitergeben und wir berücksichtigen dies auch bei der Planung der langfristigen Entwicklung des Unternehmens.



Ein gutes Arbeitsumfeld ist wichtig

- ✓ Jeder Arbeitsplatz verfügt über einen ergonomischen Stuhl und höhenverstellbaren Tisch.
- ✓ Wir haben persönliche Abfallkörbe abgeschafft – Mülltrennung ist für uns eine Selbstverständlichkeit.
- ✓ Wir haben die Verwendung von Einmalverpackungen reduziert – durch Aufstellen von Soda-Bars und Verwendung von Glasverpackungen für die Essenslieferung.
- ✓ Unsere Büros funktionieren nach dem Prinzip des Activity-based Office.
- ✓ Für Erholung zwischendurch sorgen ein Spielzimmer und eine Außenterrasse, wo gearbeitet werden kann und gelegentlich gegrillt wird.



Wir wachsen ständig, und unsere Büros wachsen mit uns

Das Jahr 2022 stand im Zeichen der Vorbereitung einer weiteren Büroetage im Gebäude Hamburg Business Center in Pilsen, wo sich unser Firmensitz befindet. Das Aimtec-Team wächst weiter und wir wollen auch weiterhin unser Ziel erreichen, ein optimales Arbeitsumfeld aufrechtzuerhalten. Deshalb haben wir 2023 neue Büros in der nächsten Etage in Betrieb genommen, die es uns ermöglichen, unserem Team flexiblere Arbeitsbedingungen zu bieten.



Aimtec und Innovationen

Autonomer #AimtecHackathon 2022

Der sechste #AimtecHackathon brachte neben dem Wettbewerb der Hackerprojekte traditionell auch Vorlesungen für die Öffentlichkeit TechTalks und das YoungHackers-Kinderprogramm. Das Hauptthema im Jahr 2022 waren autonome Technologien, darunter Boston Dynamics' Spot. Insgesamt 7 Teams, bestehend aus mehr als 40 Programmierern aus der Tschechischen Republik und Deutschland, hatten 40 Stunden Zeit, um ihr eigenes autonomes Projekt zu entwickeln.

#AimtecLab

Aimtec arbeitet daran, neueste Technologien unterschiedlichster Branchen und Ausrichtung kontinuierlich einzubeziehen. Vor diesem Hintergrund entstand eine Gruppe von Spezialisten mit zugewiesener Kapazität zum Testen von Innovationen, welche die von Aimtec angebotenen Produkte und Lösungen bereichern könnten. Solche Projekte sind beispielsweise:



Digitale Zwillinge in 3D

Visualisierung von Lagerräumen mit Online-Anbindung an DCIx.



VR Factory Decathlon

Simulation üblicher Lagerabläufe mit Elementen der Gamifizierung.



Machine Learning

Modelle unter Nutzung neuronaler Netzwerke.





ESG

Gesellschaftliche Verantwortung und Nachhaltigkeit

Nachhaltiges Unternehmen

Unsere Projekte haben eine internationale Dimension. Die Kunden schonen durch sie Ressourcen, sparen Material, Energie und menschliche Arbeit durch effektivere Steuerung ihrer Fertigungs- und Logistikprozesse. Wir sind Verfechter der People-first-Philosophie, was unsere Sicht auf das Verhalten gegenüber anderen sowohl in unserer Firma als auch bei unseren Kunden beeinflusst. Nachhaltigkeit ist nämlich primär auf Menschen gerichtet.

„Nachhaltigkeit bildet die Grundlage für all unser Tun. Unsere diesbezügliche Überzeugung ist in den 25 Jahren unseres Bestehens täglich gewachsen. Wir sind stolz, ein Familienunternehmen mit einzigartiger Firmenkultur zu sein. Wahrung und Unterstützung unserer Werte sind für uns von zentraler Bedeutung.“

Roman Žák
Aufsichtsratsvorsitzender der Aimtec



Im Rahmen der Herangehensweise an ESG-Aktivitäten hat Aimtec fünf Kategorien aus den von der UNO festgelegten Zielen für nachhaltige Entwicklung (SDGs) definiert. Dementsprechend kommt es zur strategischen Planung von Aktivitäten in Richtung Mitarbeiter, Öffentlichkeit und Kunden der Aimtec-Gruppe.



In Hinblick auf die langfristigen Aktivitäten des Unternehmens und ihre Messbarkeit handelt es sich um:



- Wir unterstützen die Gesundheit der Mitarbeiter von Aimtec sowie unserer Kunden.
- Alles ist darauf gerichtet, dass die Arbeit nicht nur den Lebensunterhalt sichert, sondern Spaß macht und Erfüllung bietet.



- Wir unterstützen die technische Ausbildung im Bezirk Pilsen.
- Wir stellen strategische Entwicklungspläne im Bereich Hard Skills und Soft Skills unserer Mitarbeiter auf.
- Wir zielen darauf ab, Kunden und die breite Öffentlichkeit im Rahmen konkreter Digitalisierungs- und Automatisierungsprojekte weiterzubilden, Hand in Hand mit Erhöhung der Wettbewerbsfähigkeit des Einzelnen und der Unternehmen.



- Wir schaffen stabile und faire Bedingungen für unsere Mitarbeiter.
- Durch Digitalisierung verbessern wir die Bedingungen für die Mitarbeiter unserer Kunden, von der Reduzierung sich wiederholender Aktivitäten bis hin zur Einschränkung gesundheitsschädlicher Tätigkeiten und Arbeit in ungesunder Arbeitsumgebung.



- Wir definieren gezielt die Kapazität unserer Mitarbeiter für die Einbeziehung in Innovationen und Verbesserung unserer Lösungen. Zusätzlich finden regelmäßig interne Hackathons einzelner Teams statt.
- Unsere Lösungen helfen Kunden, sowohl Prozesse mit Wertschöpfung als auch Serviceprozesse, wie Logistik und Qualität, grundlegend zu erneuern.



- Wir vermindern die Auswirkungen von Verbrauch und Abfallerzeugung in unseren Büros (Soda-Bars statt Plastikflaschen, Mehrwegverpackungen bei der Essenslieferung, Abschaffung persönlicher Abfallkörbe).
- Wir eliminieren Dienstreisen durch Remote Delivery von Projekten.
- Wir reduzieren Verwendung und Verbrauch von Energie, Material und Kraftstoff bei unseren Kunden durch Digitalisierung und effektive Planung.

Aktuell sind wir dabei, konkrete, messbare ESG-Ziele aufzustellen.



CSR und Hilfe für Bedürftige

„Im CSR-Bereich ist für uns eine langfristige Zusammenarbeit unverzichtbar. Die durch uns unterstützten gemeinnützigen Unternehmen sollen sich auf uns verlassen können, und wir möchten gemeinsam etwas Sinnvolles und Nachhaltiges schaffen.“



Roman Žák
Aufsichtsratsvorsitzender der Aimtec

Organisationen, die wir regelmäßig unterstützen:

- Alzheimer Stiftungsfonds,
- Sommerschule für experimentelle Chirurgie
- Roman Kreuziger Cycling Academy,
- nvias.

„Einer der Benefits der Arbeit für Aimtec besteht darin, dass wir unsere Mitarbeiter mitentscheiden lassen, wo wir helfen. Zu jeder individuellen gemeinnützigen Spende eines Mitarbeiters legt Aimtec den gleichen Betrag obendrauf.“



Radka Pučelíková
Chief People Officer, Aimtec

Aimtec hilft der Ukraine

Die Nachricht von der russischen Invasion in der Ukraine, die am 24. Februar 2022 ausbrach, hat uns sehr erschüttert. Wir haben sofort damit begonnen, nach den besten Möglichkeiten zu suchen, um den Menschen zu helfen, die von diesem Konflikt direkt auf dem Territorium der Ukraine betroffen sind, und später auch denen, die in der Tschechischen Republik oder bei uns in Pilsen Asyl gesucht haben. Der wichtigste Parameter für uns war eine echte Hilfe, die auf die dringendsten Stellen reagiert, die oft nicht von der globalen Unterstützung abgedeckt werden. Wir haben versucht, uns mit Organisationen, mit denen wir schon lange zusammenarbeiten, zu vernetzen, um gemeinsame Lösungen zu finden. So haben wir zum Beispiel die folgenden Aktivitäten durchgeführt:

- 300.000 CZK für das Rote Kreuz von Aimtec und mehr als 200.000 CZK in Form von Mitarbeiterspenden und deren Verdoppelung von Seiten des Unternehmens.
- Mittagessen für Flüchtlinge, die in der Oberschule SPŠE Pilsen untergebracht sind.
- Sammlung von Bettwäsche und Handtüchern für die Oberschule SPŠE Pilsen.
- Kauf von Geräten für die Wohnheime unseres Kunden Borgers für ukrainische Flüchtlinge.
- Geeignete Arbeitsplätze für Flüchtlinge aus der Ukraine

Management und Struktur ab 01.01.2022

Aufsichtsrat



Roman Žák, Aufsichtsratsvorsitzender • **Kelvin Harrison**, Aufsichtsratsmitglied • **Martin Málek**, Aufsichtsratsmitglied
• **Mike Westcott**, Aufsichtsratsmitglied • **Lucie Baleková**, Aufsichtsratsmitglied

Vorstand



Jaroslav Follprecht
Vorstandsvorsitzender, CEO

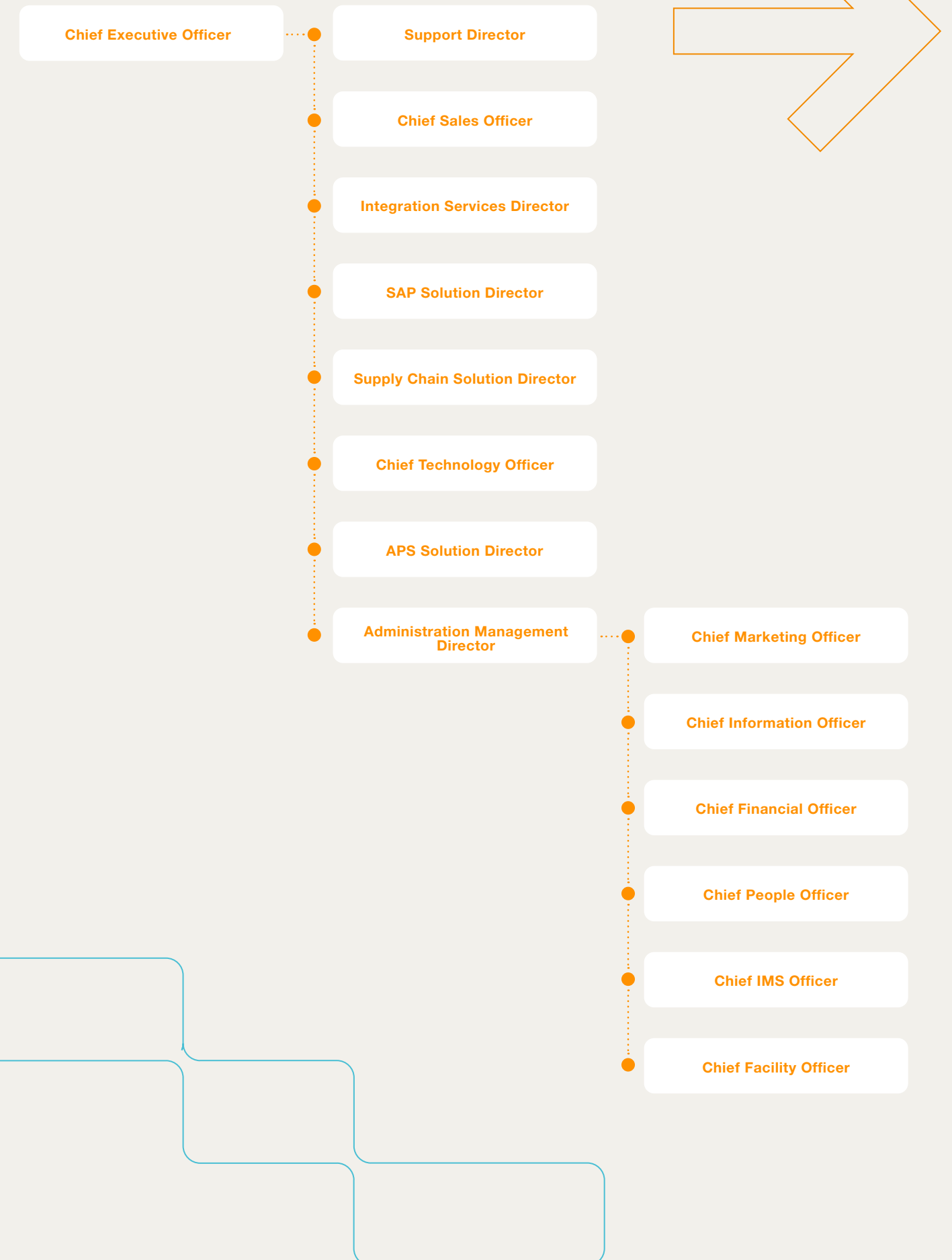


Rostislav Schwob
Vorstandsmitglied



Jakub Klíma
Vorstandsmitglied

Struktur von Aimtec



Resümee 2022 und Vision für 2023



Wir verhelfen unseren Kunden zu Wachstum, indem wir sie in die Lage versetzen, **agil zu standardisieren** und **gleichzeitig flexibel zu bleiben**. Nur so können sie in der heutigen Welt erfolgreich sein. Mit dieser Idee haben wir 2022 die drei Säulen entwickelt, auf denen wir die langfristige Strategie von Aimtec aufbauen: Digital Factory, Digital Delivery und Expert Know-how. Unsere Mission ist, Unternehmen bei der Entwicklung völlig neuer Kompetenzen zu unterstützen, ohne die sie auf dem sich wandelnden und äußerst anspruchsvollen Markt von heute kaum erfolgreich sein können.

Sofort auf die Bedürfnisse des Marktes reagieren.
An allen Standorten eine hohe Qualität aufrechterhalten und unabhängig bleiben.
Den größten Mehrwert finden und dabei eine langfristige Vision im Auge behalten.

Wir spüren immer noch die weitreichenden Auswirkungen der Covid-19-Pandemie auf die gesamte Automobilindustrie, die Situation hat im Jahr 2022 durch die **russische Invasion in der Ukraine** noch weiter eskaliert. Aimtec ist sehr dankbar dafür, dass es dem Roten Kreuz sofort finanzielle Unterstützung zukommen lassen konnte, sich mit dem Kundenunternehmen Borgers verbunden hat und gemeinsam Flüchtlingen in der Tschechischen Republik helfen konnte.

Aimtec ist auch im Jahr 2022 weiter gewachsen. In diesem Sinne erweitern wir unsere Büros in Pilsen und arbeiten gemeinsam mit dem Aufsichtsrat an den strategischen Zielen des Unternehmens, um ein natürliches organisches Wachstum zu unterstützen, ohne den **familiären Charakter** des Unternehmens in irgendeiner Weise zu beeinträchtigen. Deshalb ist uns **Nachhaltigkeit** in mehrfacher Hinsicht wichtig - gegenüber unseren Kunden, gegenüber dem Unternehmen und seinen Mitarbeitern, gegenüber der Gesellschaft und der Umwelt. Auch im Jahr 2023 wird dieses Thema für uns von entscheidender Bedeutung sein, da wir es als unbestreitbaren Teil von Digitalisierungslösungen sehen, die die Wettbewerbsfähigkeit und Rentabilität von Unternehmen steigern können.

2022 war auch das Jahr, in dem **zwei Tochtergesellschaften fusionierten**: Aimtec Consulting und Aimtec Outsourcing. Dadurch entstand eine einzige Dachgesellschaft, AIMTEC a.s., ohne dass sich für Kunden oder Geschäftspartner etwas geändert hätte. Der Grund für die Fusion war vor allem die Optimierung der internen Prozesse und der Verwaltung.

Wir sehen ein großes Potenzial für technologische Trends in der Datenverarbeitung und -visualisierung und der anschließenden Simulation. Wir planen daher, unsere Produkte in diese Richtung zu entwickeln und zu bereichern. Auch im Bereich der Produktions- und Logistikautomatisierung ist **das Konzept des MOM (Manufacturing Operation Management)** eine Konstante, die Aimtec als Aushängeschild seines Ansatzes und als Ziel betrachtet, auf das es gemeinsam mit Kunden aus aller Welt hinarbeitet. Nur durch den Erfolg unserer Kunden können wir erfolgreich sein.

Trotz der herausfordernden Ereignisse des Jahres 2022 hat das Aimtec-Team immer wieder bewiesen, dass wir ein **100% zuverlässiger Partner für unsere Kunden** sind. Schließlich sind es oft gerade die widrigen Umstände, die unsere Kunden davon überzeugen, wie schnell, agil und dabei nachhaltig wir Projekte realisieren.

Pilsen, den 24. 3. 2023


Ing. Jaroslav Follprecht
CEO und Vorstandsvorsitzender der AIMTEC a. s.

Bericht des unabhängigen Wirtschaftsprüfers und Jahresabschluss

AIMTEC a. s.

ZUM 31. 12. 2022



BESTÄTIGUNGSVERMERK DES ABSCHLUSSPRÜFERS

an die Aktionäre der Gesellschaft AIMTEC a.s.

Bestätigungsvermerk

Wir haben den beigefügten, nach den tschechischen Buchführungsvorschriften aufgestellten Jahresabschluss – bestehend aus Bilanz, Gewinn- und Verlustrechnung (Eigenkapitalpiegel, Kapitalflussrechnung) und Anhang mit Erläuterungen zu wesentlichen Bewertungs- und Bilanzierungsmethoden sowie weiteren Angaben der Gesellschaft AIMTEC, a.s., Identifikationsnummer 252 01 816, (nachfolgend auch nur „Gesellschaft“) für das Geschäftsjahr 2022 vom 01.01. bis zum 31. 12. 2022 geprüft. Die Rechtsgrundlage des Unternehmens ist im ersten Punkt des Anhangs angegeben.

Nach unserer Beurteilung vermittelt der Jahresabschluss ein den tatsächlichen Verhältnissen entsprechendes Bild der Vermögens- und Finanzlage der Gesellschaft AIMTEC, a.s. zum 31.12.2022 sowie der Ertragslage und der Mittelflüsse für das an diesem Stichtag endende Geschäftsjahr in Übereinstimmung mit den tschechischen Buchführungsvorschriften.

Prüfungsgrundlagen

Wir haben unsere Jahresabschlussprüfung in Übereinstimmung mit dem Wirtschaftsprüfergesetz und Rates und den von der Wirtschaftsprüferkammer der Tschechischen Republik festgestellten Grundsätzen ordnungsmäßiger Abschlussprüfung vorgenommen, welche die International Standards on Auditing (ISA) darstellen, gegebenenfalls ergänzt um Stellungnahmen der Wirtschaftsprüferkammer der Tschechischen Republik zu diesen Standards. Unsere Verantwortung nach diesen gesetzlichen Vorschriften wird ausführlich im Abschnitt Verantwortung des Abschlussprüfers für die Jahresabschlussprüfung dargestellt. In Übereinstimmung mit dem Wirtschaftsprüfergesetz und den von der Wirtschaftsprüferkammer der Tschechischen Republik festgelegten Berufsgrundsätzen sind wir von der Gesellschaft unabhängig und haben auch weitere gesetzliche und berufsübliche ethische Pflichten erfüllt. Wir sind daher der Auffassung, dass durch unsere Prüfung eine hinreichend sichere Grundlage für unsere Beurteilung vorliegt.

Prüfungsschwerpunkte

Wir verweisen auf Anmerkung 2 des Anhangs zum Jahresabschluss, in der die Zahlen der Vorperiode erläutert werden, sowie auf die Erläuterungen zur Gewinn- und Verlustrechnung, in der die Gesellschaft die Zahlen der konsolidierten Gewinn- und Verlustrechnung zum 31. Dezember 2021 ohne die Abschreibung des Unterschiedsbetrags aus der Kapitalkonsolidierung darstellt, um die Vergleichbarkeit zu gewährleisten. Unser Prüfungsurteil ändert sich in diesem Zusammenhang nicht.

Sonstige Angaben über die Lage der Gesellschaft (Lagebericht)

Als sonstige Angaben gelten nach § 2 Buchst. b) des Wirtschaftsprüfergesetzes die Angaben des Lageberichtes mit Ausnahme des Jahresabschlusses und unseres Bestätigungsvermerkes zum Jahresabschluss. Für die sonstigen Angaben ist der Vorstand der Gesellschaft verantwortlich.

Unser Bestätigungsvermerk zum Jahresabschluss bezieht sich nicht auf die sonstigen Angaben. Im Rahmen der Prüfung des Jahresabschlusses sind wir jedoch verpflichtet, uns mit den sonstigen Informationen des Jahresberichtes vertraut zu machen und zu beurteilen, ob die sonstigen Angaben nicht wesentliche (materielle) Unstimmigkeiten zum Jahresabschluss oder zu unseren bei der Abschlussprüfung gewonnenen Kenntnissen aufweisen, oder ob diese sonstigen Angaben nicht sonst als wesentlich (materiell) unrichtig erscheinen. Des Weiteren haben wir zu beurteilen, ob die sonstigen Angaben in allen wesentlichen (materiellen) Belangen den gesetzlichen Vorschriften entsprechen. Dies bedeutet die Beurteilung, ob die sonstigen Angaben die gesetzlichen Anforderungen an Pflichtangaben und die Anforderungen an die Aufstellungsmethode erfüllen und nach dem Wesentlichkeitsgrundsatz (Materialität) gemacht wurden, d.h. die Beurteilung, ob die Würdigung der Lage der Gesellschaft durch Verstöße gegen die gesetzlichen Vorschriften beeinträchtigt werden könnte.

Aufgrund der bei der Prüfung gewonnenen Erkenntnisse bestätigen wir – insoweit eine Bestätigung möglich ist, dass die

- sonstigen Angaben, die sich auf Sachverhalte beziehen, die auch im Jahresabschluss abgebildet sind, in allen wesentlichen (materiellen) Belangen in Einklang mit dem Jahresabschluss stehen und die
- sonstigen Angaben in Übereinstimmung mit den gesetzlichen Vorschriften gemacht wurden.

Des Weiteren haben wir zu beurteilen, ob die sonstigen Angaben nach den bei unserer Prüfung gewonnenen Erkenntnissen und Eindrücken über die Gesellschaft nicht wesentlich (materiell) unrichtig sind. Im Rahmen der aufgeführten Prüfungshandlungen haben wir keine wesentlichen (materiellen) Unregelmäßigkeiten der sonstigen Angaben festgestellt.

Verantwortung des Vorstandes und Aufsichtsrates für den Jahresabschluss

Die Aufstellung des Jahresabschlusses, der ein den tatsächlichen Verhältnissen entsprechendes Bild der Vermögens-, Finanz- und Ertragslage der Gesellschaft zu vermitteln hat, und die Ausgestaltung des rechnungslegungsbezogenen internen Kontrollsystems, das nach Ermessen des Vorstandes gewährleistet, dass Unrichtigkeiten und Verstöße, die sich auf die Darstellung des durch den Jahresabschluss vermittelten Bilden der Vermögens-, Finanz- und Ertragslage wesentlich (materiell) auswirken, mit hinreichender Sicherheit erkannt werden, liegen in der Verantwortung des Vorstandes.

Bei der Aufstellung des Jahresabschlusses hat der Vorstand zu prüfen, ob die Unternehmensfortführung nicht gefährdet ist und, wenn relevant, im Anhang aufzuklären, dass keine bestandsgefährdenden Tatsachen bestehen und der Jahresabschluss unter Annahme der Unternehmensfortführung aufgestellt worden ist. Dies betrifft nicht die Fälle, in denen der Vorstand die Auflösung der Gesellschaft oder die Einstellung ihrer Geschäftstätigkeit plant oder die Gesellschaft unter objektiven Umständen aufgelöst bzw. ihre Geschäftstätigkeit eingestellt werden muss.

Der Aufsichtsrat ist für die Überwachung des Finanzberichterstattungsprozesses des Unternehmens verantwortlich.

Verantwortung des Abschlussprüfers für Prüfung des Jahresabschlusses

Unsere Aufgabe ist es, die Prüfung so durchzuführen, dass Unrichtigkeiten und Verstöße, die sich auf die Darstellung des durch den Jahresabschluss vermittelten Bildes der Vermögens-, Finanz- und Ertragslage wesentlich (materiell) auswirken, mit hinreichender Sicherheit erkannt werden, um den Prüfungsbericht mit dem Bestätigungsvermerk erstellen zu können. Obwohl eine hinreichende Sicherheit einen sehr sicheren Prüfungsurteil ermöglicht, ist es möglich, dass bei der nach den o.g. Buchführungsvorschriften und Berufsgrundsätzen durchgeführten Prüfung nicht alle Unrichtigkeiten und Verstöße entdeckt werden, die sich auf die Darstellung des durch den Jahresabschluss vermittelten Bildes der Vermögens-, Finanz- und Ertragslage wesentlich (materiell) auswirken. Die Unrichtigkeiten und Verstöße können durch Unterschlagungen oder Fehler entstehen und gelten als wesentlich (materiell), wenn davon ausgegangen werden kann, dass sie im Einzelnen oder als Ganzes wirtschaftliche Entscheidungen beeinträchtigen können, die von den Lesern des Jahresabschlusses nach dem durch den Jahresabschluss vermittelten Bildes der Vermögens-, Finanz- und Ertragslage getroffen werden.

Bei der der nach o.g. handelsrechtlichen Vorschriften und Berufsgrundsätzen durchgeführten Prüfung sind wir während der ganzen Prüfungsdauer verpflichtet, fachliche Sorgfalt anzuwenden und berufsübliche Vorsichtsgrundsätze zu beachten. Des Weiteren sind wir verpflichtet,

- Unregelmäßigkeiten - Unrichtigkeiten und Verstöße, die sich auf die Darstellung des durch den Jahresabschluss vermittelten Bildes der Vermögens-, Finanz- und Ertragslage wesentlich (materiell) auswirken, aufzudecken und auszuwerten und Prüfungshandlungen vorzuschlagen und durchzuführen, die für die Aufdeckung oder Verhinderung dieser Unrichtigkeiten und Verstöße erforderlich sind, sowie Nachweise zu beschaffen, die eine hinreichend sichere Grundlage für unsere Beurteilung des Jahresabschlusses bilden. Das Risiko, dass wir wesentliche (materielle) Verstöße nicht aufdecken, ist größer als das Risiko, dass wir wesentliche (materielle) Unrichtigkeiten nicht entdecken, weil die Verstöße auch durch unerlaubte Verträge (Kollusion), Täuschungen, beabsichtigt unterlassene Angaben, unrichtige Erklärungen oder Umgehen von internen Kontrollen verursacht werden.
- Das rechnungslegungsbezogene interne Kontrollsystem der Gesellschaft so kennenzulernen, um die erforderlichen Prüfungshandlungen vorschlagen und durchführen zu können, jedoch nicht, ein Prüfungsurteil zur Wirksamkeit des internen Kontrollsystem abzugeben.
- Die angewandten Bilanzierungsgrundsätze und die im Anhang angegebenen Einschätzungen des Vorstands der Gesellschaft zu beurteilen.
- Zu beurteilen, ob die durch den Vorstand bei der Aufstellung des Jahresabschlusses getroffene Annahme der Fortführung der Unternehmenstätigkeit angemessen ist und ob nach Nachweisen für die Angaben in Buchführung und Jahresabschluss nicht Anhaltspunkte für Ereignisse gegeben sind oder Verhältnisse bestehen, die eine erhebliche (materielle) Unsicherheit über die Fortführung der Unternehmenstätigkeit aufwerfen können. Werden bestandsgefährdende Tatsachen festgestellt, haben wir im Bestätigungsvermerk anzugeben, ob die

bestandsgefährdenden Tatsachen im Anhang angemessen dargestellt sind. Sollten die bestandsgefährdenden Tatsachen im Anhang nicht angemessen dargestellt sein, sind wir verpflichtet, unseren Bestätigungsvermerk einzuschränken. Unsere Einschätzung der Fortführung der Unternehmenstätigkeit wurde nach Aufklärungen getroffen, die uns bis zu unserer Berichterstattung abgegeben wurden. Allerdings kann unsere Einschätzung nicht bedeuten, dass durch künftige Ereignisse oder Verhältnisse eine Fortführung der Unternehmenstätigkeit doch nicht ausgeschlossen wird.

- Die Gesamtdarstellung, Gliederung und den Inhalt aus des Jahresabschluss und Anhang bestehenden Jahresabschlusses zu würdigen und zu prüfen, ob die Nachweise für die Angaben in Buchführung und Jahresabschluss gewährleisten, dass der Jahresabschluss ein den tatsächlichen Verhältnissen entsprechendes Bild der Vermögens-, Finanz- und Ertragslage der Gesellschaft vermittelt.

Wir sind verpflichtet, den Vorstand und Aufsichtsrat über den Prüfungsplan, den geplanten Prüfungsumfang und schwerwiegende Prüfungsfeststellungen einschl. der wesentlichen Schwachstellen des internen Kontrollsystems zu berichten.

In Pilsen am 30. März 2023



VALENTA - NOCAR, s.r.o.
U Radbuzy 4, 301 00 Plzeň
Zulassung der Wirtschaftsprüferkammer
der Tschechischen Republik Nr.360

Ing. Josef Nocar
der Abschlussprüfer, Lizenz Nr. 1942

Bilanz

	AKTIVA	31. 12. 2022			31. 12. 2021*
		Brutto	Korrektur	Netto	Netto
	Tsd. CZK				
	AKTIVA INSGESAMT	436 392	142 062	294 330	279 649
B.	Anlagevermögen	223 368	139 690	83 678	54 280
B.I.	Immaterielle Vermögensgegenstände	110 643	88 364	22 279	16 582
2.	Schutzrechte	109 563	87 989	21 574	16 210
2.1.	Software	109 563	87 989	21 574	16 210
4.	Andere immaterielle Vermögensgegenstände	375	375	0	0
5.	Geleistete Anzahlungen auf immaterielle Vermögensgegenstände und unfertige immaterielle Vermögensgegenstände	705	0	705	372
5.2	Unfertige immaterielle Vermögensgegenstände	705	0	705	372
B.II.	Sachanlagen	95 726	51 326	44 400	37 699
2.	Bewegliche Sachanlagen und Gruppen von beweglichen Sachanlagen	92 497	51 326	41 171	37 699
5.	Geleistete Anzahlungen auf Sachanlagen und Sachanlagen und Anlagen im Bau	3 229	0	3 229	0
5.1.	Geleistete Anzahlungen auf Sachanlagen	2 846	0	2 846	0
5.2.	Sachanlagen im Bau	383	0	383	0
B.III.	Finanzanlagen	16 999	0	16 999	0
6.	Darlehen und Kredite – andere	16 999	0	16 999	0
C.	Umlaufaktiva	193 706	2 372	191 334	201 192
C.I.	Vorräte	1 934	9	1 925	2 218
3.	Erzeugnisse und Waren	1 934	9	1 925	2 218
3.2.	Waren	1 934	9	1 925	2 218
C.II.	Forderungen	138 258	2 363	135 895	114 817
1.	Langfristige Forderungen	13 223	0	13 223	13 327
1.4	Latente Steuerforderung	0	0	0	42
1.5.	Forderungen – andere	13 223	0	13 223	13 286
1.5.2.	Langfristige geleistete Anzahlungen	13 223	0	13 223	13 286
2.	Kurzfristige Forderungen	125 035	2 363	122 672	101 490
2.1.	Forderungen aus Lieferungen und Leistungen	112 226	2 363	109 863	92 715
2.4.	Forderungen – andere	12 809	0	12 809	8 775
2.4.3.	Staat – Steuerforderungen	330	0	330	1 687
2.4.4.	Kurzfristige geleistete Anzahlungen	3 621	0	3 621	2 796
2.4.5.	Aktive Rechnungsabgrenzungsposten	2 338	0	2 338	2 271
2.4.6.	Sonstige Forderungen	6 520	0	6 520	2 021
C.IV.	Zahlungsmittel	53 514	0	53 514	84 157
2.	Bankkonten	53 514	0	53 514	84 157
D.	Zeitliche Abgrenzung der Aktiva	19 318	0	19 318	24 176
1.	Aufwendungen der kommenden Perioden	9 151	0	9 151	9 259
3.	Einnahmen der kommenden Perioden	10 167	0	10 167	14 917

*Angaben übernommen aus der Eröffnungsbilanz zum 1. 1. 2022

	PASSIVA	31. 12. 2022		31. 12. 2021*
		Netto	Netto	Netto
	Tsd. CZK			
	PASIVA INSGESAMT	294 330		279 649
A.	Eigenkapital	196 229		172 801
A.I.	Grundkapital	2 000		2 000
1.	Grundkapital	2 000		2 000
A.IV.	Ergebnis der Vorjahre (+/-)	168 010		142 347
1.	Gewinnvortrag oder Verlustvortrag (+/-)	168 010		142 347
A.V.	Ergebnis des laufenden Geschäftsjahrs (+/-)	26 219		28 454**
B. + C.	Fremdkapital	73 143		66 244
C.	Verbindlichkeiten	73 143		66 244
C.I.	Langfristige Verbindlichkeiten	959		3 480
2.	Verbindlichkeiten gegenüber Kreditinstitutionen	0		2 411
8.	Latente Steuerverbindlichkeit	866		0
9.	Verbindlichkeiten – andere	93		1 069
9.3.	Sonstige Verbindlichkeiten	93		1 069
C.II.	Kurzfristige Verbindlichkeiten	72 184		62 764
2.	Verbindlichkeiten gegenüber Kreditinstitutionen	2 339		4 134
4.	Verbindlichkeiten aus Lieferungen und Leistungen	31 869		20 387
8.	Verbindlichkeiten andere	37 976		38 243
8.1	Verbindlichkeiten gegenüber Gesellschaftern	0		4
8.3.	Verbindlichkeiten gegenüber Arbeitnehmern	11 217		9 100
8.4.	Verbindlichkeiten aus Sozial- und Gesundheitsversicherung	5 870		4 890
8.5.	Staat – Steuerverbindlichkeiten und Zuwendungen	3 965		4 226
8.6.	Passive Rechnungsabgrenzungsposten	15 665		15 937
8.7.	Sonstige Verbindlichkeiten	1 259		4 085
D.	Zeitliche Abgrenzung	24 958		40 604
D.1.	Aufwendungen der kommenden Perioden	155		1 016
D.2.	Erträge der kommenden Perioden	24 803		39 587

*Angaben übernommen aus der Eröffnungsbilanz zum 1. 1. 2022

**Konsolidiertes Ergebnis des Jahres 2021

Anhang zum Jahresabschluss

1 BESCHREIBUNG DER GESELLSCHAFT

Firma: AIMTEC a. s.
Sitz: U Prazdroje 2807/8, Plzeň, 301 00
Rechtsform: Aktiengesellschaft
IdNr.: 25201816

Die Gesellschaft ist eingetragen in Abteilung B, Registerblatt 558 des Handelsregisters bei dem Bezirksgericht in Pilsen (Datum der Eintragung: 23. 07. 1996).

Bankverbindung: Komerční banka, Plzeň
Kontonummer: 4822530287/0100

Der Hauptgegenstand der Tätigkeit der Gesellschaft ist Beratung im Bereich Informationstechnologien. Gemäß § 1b, Abs. 2 des Rechnungslegungsgesetzes ist die Gesellschaft zum 31. 12. 2022 ein mittelgroßes Unternehmen. Im Einklang mit § 20, Abs. 1 wird der zum 31. 12. 2022 erstellte Jahresabschluss durch einen Wirtschaftsprüfer geprüft.

VORSTAND DER GESELLSCHAFT

Vorname und Name	Funktion	Datum der Entstehung der Funktion / Mitgliedschaft
Jaroslav Follprecht	Vorstandsvorsitzender	3. Januar 2022/11. Februar 2014
Jakub Klíma	Vorstandsmitglied	11. Februar 2014
Rostislav Schwob	Vorstandsmitglied	11. Februar 2014

Zum 3. 1. 2022 wurde die Funktion des stellvertretenden Vorstandsvorsitzenden abgeschafft, die bis zu diesem Datum durch Jaroslav Follprecht ausgeübt wurde. Die Funktion des Vorstandsvorsitzenden hatte bis zu diesem Datum Roman Žák inne. Die Gesellschaft wird seit dem 3. 1. 2022 durch mindestens zwei Vorstandsmitglieder gemeinschaftlich vertreten, wobei der Vorstandsvorsitzende die Gesellschaft allein vertritt.

AUFSICHTSRAT DER GESELLSCHAFT

Vorname und Name	Funktion	Datum der Entstehung der Funktion / Mitgliedschaft
Roman Žák	Aufsichtsratsvorsitzender	3. Januar 2022/1. Januar 2022
Lucie Baleková	Aufsichtsratsmitglied	1. Januar 2022
Martin Málek	Aufsichtsratsmitglied	1. Januar 2022
Kelvin Frank Harrison	Aufsichtsratsmitglied	1. Januar 2022
Mike Westcott	Aufsichtsratsmitglied	1. Januar 2022

BERECHNETE DURCHSCHNITTLICHE ZAHL DER MITARBEITER

	2022 Gesamtanzahl der Mitarbeiter	Führungskräfte	2021* Gesamtanzahl der Mitarbeiter	Führungskräfte
Durchschnittliche Zahl der Mitarbeiter	191	9	170	9

*Aggregierte Daten für die Gesellschaften AIMTEC a. s. und AIMTEC Outsourcing s. r. o.

VERGÜTUNG DER MITGLIEDER DER GESCHÄFTSFÜHRENDEN ORGANE UND AUFSICHTSORGANE AUFGRUND IHRER FUNKTION

IN Tsd. CZK	2022	2021
Mitglieder der geschäftsführenden Organe	3 120	4 320
Mitglieder der Aufsichtsorgane	4 167	24
Insgesamt	7 287	4 344

2 INNERSTAATLICHE VERSCHMELZUNG DURCH AUFNAHME MIT DEN GESELLSCHAFTEN AIMTEC CONSULTING s. r. o. UND AIMTEC OUTSOURCING s. r. o.

Auf die AIMTEC a. s. als die aufnehmende Gesellschaft ging infolge der Verschmelzung durch Aufnahme das gesamte Vermögen der übertragenden Gesellschaften AIMTEC Consulting s. r. o. (IdNr. 26320795) und AIMTEC Outsourcing s. r. o. (IdNr. 26127407), beide mit Sitz in U Prazdroje 2807/8, Pilsen, über. Der maßgebliche Zeitpunkt der Verschmelzung im Sinne der Bestimmungen des § 70 Buchstabe c) des Gesetzes über die Umwandlung von Handelsgesellschaften und Genossenschaften Nr. 125/2008 Sb. (im Folgenden Umwandlungsgesetz genannt) und auf der Grundlage des Verschmelzungsprojekts ist der 1. 1. 2022. Ab diesem Datum gelten die Handlungen der übertragenden Gesellschaften aus der handelsrechtlichen Sicht als Handlungen, die auf Rechnung der aufnehmenden Gesellschaft erfolgen. Als Tag der Wirksamkeit der Verschmelzung, d.h. Tag der Auflösung der übertragenden Gesellschaften und Tag der Übernahme des gesamten Vermögens und aller Rechte und Pflichten durch die aufnehmende Gesellschaft, gilt der Tag der Eintragung der Verschmelzung in das Handelsregister (1. 11. 2022).

Die gesamte Transaktion ist im Bericht des unabhängigen Wirtschaftsprüfers und in der Eröffnungsbilanz zum 1. 1. 2022 beschrieben, die am 5. 5. 2022 erstellt wurde.

Bei der Erstellung der Eröffnungsbilanz wurden die Buchsalden der beteiligten Gesellschaften, die Vermögenswerte, Forderungen oder Verbindlichkeiten darstellten, addiert. Gleichzeitig wurden alle Salden der Konten der gegenseitigen Forderungen und Verbindlichkeiten der fusionierenden Gesellschaften herausgenommen.

Die aufnehmende Gesellschaft übernahm die Eigen- und Fremdkapitalkomponenten der übertragenden Gesellschaften, die keine Verbindlichkeiten sind, im Einklang mit dem Rechnungslegungsgesetz, der Verordnung Nr. 500/2002 Sb. und den tschechischen Rechnungslegungsstandards für Unternehmer in dem Umfang und in der Höhe, die im Verschmelzungsprojekt festgelegt wurden.

Das Vermögen (die Aktiva), die Verbindlichkeiten und das Eigenkapital wurden von der aufnehmenden Gesellschaft zu dem Wert übernommen, der sich aus der Schlussbilanz der übertragenden Gesellschaften ergibt.

	zum 31. 12. 2021 AIMTEC a. s.	AIMTEC Consulting s. r. o.	AIMTEC Outsourcing s. r. o.	Anpassungen	zum 1. 1. 2022 AIMTEC a. s.
Anlagevermögen	71 748	0	6 533	-24 000	54 280
Vorräte	2 218	0	0	0	2 218
Forderungen	114 274	1 864	53 827	-55 147	114 817
Zahlungsmittel	77 646	4 670	1 842	0	84 157
Zeitliche Abgrenzung der Aktiva	23 701	204	271	0	24 176
Eigenkapital	156 029	3 616	37 158	-24 000	172 801
Grund-/Stammkapital	2 000	100	4 000	-4 100	2 000
Ergebnis der Vorjahre	132 957	2 259	27 032	8 554	170 801
Ergebnis des laufenden Geschäftsjahrs	21 072	1 257	6 126	-28 454	0
Verbindlichkeiten	93 176	3 122	25 094	-55 147	66 244
Zeitliche Abgrenzung der Passiva	40 382	0	221	0	40 604

Die AIMTEC Consulting s. r. o. hatte im Jahr 2021 einen Umsatz in Höhe von 16 820 Tsd. CZK und erwirtschaftete einen Gewinn von 1 257 Tsd. CZK, die AIMTEC Outsourcing hatten einen Umsatz von 187 322 Tsd. CZK und Gewinn von 6 126 Tsd. CZK.

Die im Anhang genannten Daten für die Vorjahre wurden aus den konsolidierten Berichten zum 31. 12. 2021 und aus der Eröffnungsbilanz zum 1. 1. 2022 übernommen.

3 RECHTSGRUNDLAGEN FÜR DIE ERSTELLUNG DES JAHRESABSCHLUSSES

Die Rechnungslegung erfolgt auf der Grundlage der in der Tschechischen Republik geltenden Rechtsvorschriften. Der Jahresabschluss wurde in Übereinstimmung mit dem Rechnungslegungsgesetz, der Verordnung zur Durchführung einiger Bestimmungen des Rechnungslegungsgesetzes und den tschechischen Rechnungslegungsstandards in der für das Jahr 2022 geltenden Fassung erstellt.

4 ALLGEMEINE BILANZIERUNGS- UND BEWERTUNGSMETHODEN UND DEREN ÄNDERUNGEN UND ABWEICHUNGEN

Die Gesellschaft hat bei der Erstellung des Jahresabschlusses 2022 die folgenden Rechnungslegungsgrundsätze, Verfahren, Bewertungs- und Abschreibungsmethoden angewandt:

IMMATERIELLE VERMÖGENSGEGENSTÄNDE

Die immateriellen Vermögensgegenstände werden zu den Anschaffungskosten bewertet. Die Gesellschaft verbucht geringwertige immaterielle Vermögensgegenstände (bis einschließlich 60 Tsd. CZK) nicht in der Anlagenbuchhaltung, sondern direkt als Aufwand. Die selbst erstellten immateriellen Vermögensgegenstände werden auf Basis der Herstellkosten bewertet.

SACHANLAGEVERMÖGEN

Die Sachanlagen werden zu den Anschaffungskosten bewertet. Zinsen und andere finanzielle Aufwendungen im Zusammenhang mit dem Erwerb werden bei der Bewertung nicht berücksichtigt. Bewegliche Sachanlagen und Gruppen von beweglichen Sachanlagen mit eigenständiger technischer und wirtschaftlicher Zweckbestimmung mit einer Nutzungsdauer von mehr als einem Jahr und mit einem Wert von bis zu einschließlich 40 Tsd. CZK, die die Einrichtung der gemieteten Büroräume darstellen, betrachtet die Gesellschaft als geringwertige Sachanlagen und verbucht sie in der Anlagenbuchhaltung. Andere bewegliche Sachanlagen und Gruppen von beweglichen Sachanlagen mit einer Nutzungsdauer von mehr als einem Jahr und einem Wert zwischen 20 und 40 Tsd. CZK werden als geringwertige Wirtschaftsgüter betrachtet, die direkt als Aufwand verbucht werden. Die Kosten für die technische Aufwertung des Anlagevermögens über 40 Tsd. CZK erhöhen seine Anschaffungskosten. Technische Aufwertungen an gemieteten Vermögenswerten werden gesondert auf dem Konto verbucht, auf dem der aufzuwertende Vermögenswert verbucht werden würde.

METHODE ZUR ERSTELLUNG DES ABSCHREIBUNGSPLANS

Die handelsrechtliche Abschreibung wird auf der Grundlage der geschätzten Nutzungsdauer berechnet und monatlich zum letzten Tag des Monats verbucht. Die Gesellschaft entscheidet über die konkrete Form des Abschreibungsplans für Anlagegegenstände, die nach dem 31. 12. 2001 in Nutzung aufgenommen werden, wenn sie in Nutzung aufgenommen werden, und die handelsrechtliche Abschreibung basiert nicht auf der steuerrechtlichen Abschreibung. Die bis zu diesem Datum aufgenommenen Anlagegegenstände werden weiterhin nach dem ursprünglichen Abschreibungsplan abgeschrieben, d.h. die handelsrechtliche Abschreibung stimmt mit der beschleunigten Abschreibung nach dem Gesetz Nr. 586/1992 Sb. über die Einkommenssteuer in der zum 31. 12. 2002 geltenden Fassung überein, sofern dieses Gesetz eine steuerrechtliche Abschreibung für diese Art von Anlagegegenständen vorsieht.

Ab dem 1. 1. 2021 wird die Gesellschaft die technische Aufwertung seiner eigenen Software über einen Zeitraum von 18 Monaten abschreiben.

FINANZANLAGEN

Die Gesellschaft weist ein langfristiges Darlehen aus, das zu marktüblichen Bedingungen gewährt wurde.

ZAHLUNGSMITTEL UND ZAHLUNGSMITTELÄQUIVALENTE

Die liquiden Mittel bestehen aus Bargeld auf Bankkonten.

VORRÄTE

Die erworbenen Vorräte werden zu Anschaffungskosten bewertet. Die Vorräte werden aufgrund ihrer Art und ihrer Bewegungen nach der B-Methode bilanziert.

FORDERUNGEN

Die Forderungen werden zu ihrem Nennwert ausgewiesen. Am Bilanzstichtag werden zweifelhafte Forderungen durch eine Wertberichtigung zu Lasten des Aufwands verringert, die in der Bilanz in der Spalte "Korrektur" ausgewiesen wird.

Bei der Festlegung der Berechnungsmethode für die Wertberichtigungen richtet sich die Gesellschaft nach dem Gesetz Nr. 593/1992 Sb. über die Rücklagen für die Ermittlung der Einkommenssteuerbemessungsgrundlage in seiner geltenden Fassung.

Aktive Rechnungsabgrenzungsposten werden auf der Grundlage von sachkundigen Schätzungen und Berechnungen bewertet.

EIGENKAPITAL

Das Grundkapital der Gesellschaft wird in Höhe des im Handelsregister eingetragenen Betrages ausgewiesen. Andere Kapitalrücklagen werden nach dem Ermessen der Gesellschaft auf der Grundlage der Satzung gebildet.

FREMDKAPITAL

Langfristige und kurzfristige Verbindlichkeiten werden zum Nominalwert ausgewiesen.

Langfristige und kurzfristige Verbindlichkeiten gegenüber Kreditinstituten werden zum Nennwert ausgewiesen. Zu den kurzfristigen Verbindlichkeiten gegenüber Kreditinstituten zählt auch der Teil der langfristigen Verbindlichkeiten gegenüber Kreditinstituten, der innerhalb eines Jahres nach dem Bilanzstichtag fällig wird.

Passive Rechnungsabgrenzungsposten werden auf der Grundlage von sachkundigen Schätzungen und Berechnungen bewertet.

DEVISENGESCHÄFTE

Auf Fremdwährung lautende Vermögensgegenstände und Verbindlichkeiten werden zu dem von der Tschechischen Nationalbank zum Zeitpunkt ihrer Entstehung bekannt gegebenen Tageskurs in tschechische Währung umgerechnet und zu dem von der Tschechischen Nationalbank am letzten Tag des Geschäftsjahres bekannt gegebenen Kurs umgerechnet.

Bei Käufen und Verkäufen von Fremdwährungen gegen tschechische Währung werden die gehandelten Fremdwährungen zu dem Kurs umgerechnet, zu dem diese Werte gekauft bzw. verkauft wurden.

Realisierte und nicht realisierte Wechselkursgewinne und -verluste werden unter den Erträgen bzw. Aufwendungen des laufenden Jahres verbucht.

VERWENDUNG VON SCHÄTZUNGEN

Die Erstellung des Jahresabschlusses erfordert die Verwendung von Schätzungen und Annahmen, die sich auf die ausgewiesenen Beträge der Vermögensgegenstände und Verbindlichkeiten zum Zeitpunkt des Jahresabschlusses und auf die ausgewiesenen Beträge der Erträge und Aufwendungen während des Berichtszeitraums auswirken. Diese Schätzungen und Annahmen wurden von den verantwortlichen Personen auf der Grundlage aller ihnen zur Verfügung stehenden relevanten Informationen vorgenommen. Wie aus der Art der Schätzungen ersichtlich ist, können die tatsächlichen Werte in der Zukunft jedoch von diesen Werten abweichen.

VERBUCHUNG VON AUFWENDUNGEN UND ERTRÄGEN

Erträge und Aufwendungen werden periodengerecht abgegrenzt, d. h. in dem Zeitraum gebucht, auf den sie sich sachlich und zeitlich beziehen, und zwar auf der Grundlage der Lieferung von Waren oder der Erbringung von Dienstleistungen, unabhängig vom Zeitpunkt der Zahlung. Ausnahmen sind in der Richtlinie Zeitliche Abgrenzung von Aufwendungen und Erträgen dargelegt.

Erlöse werden einschließlich Rabatten und ausschließlich der Mehrwertsteuer verbucht.

Rechnungsabgrenzungsposten werden mit dem zum Zeitpunkt des Jahresabschlusses bekannten Betrag als Aufwand oder Ertrag verbucht. Erträge aus zum Bilanzstichtag laufenden Kundenprojekten werden nach dem fachlichen Ermessen der jeweiligen Divisionsleiter verbucht.

EINKOMMENSTEUER

Die fällige Einkommensteuer wird anhand des geltenden Steuersatzes auf den Buchgewinn zuzüglich bzw. abzüglich dauerhaft oder vorübergehend nicht abzugsfähiger Aufwendungen und nicht steuerpflichtiger Erträge ermittelt.

Latente Steuern werden auf alle temporären Differenzen ermittelt, die sich aus Unterschieden zwischen dem handelsrechtlichen und dem steuerrechtlichen Ansatz bei den in den Aktiva und Passiva ausgewiesenen Posten ergeben. Die ermittelte Differenz wird mit dem im folgenden Veranlagungszeitraum geltenden Einkommensteuersatz multipliziert. Ändert sich der Steuersatz, wird die latente Steuer neu berechnet.

5 ANLAGEVERMÖGEN

IMMATERIELLE VERMÖGENSGEGENSTÄNDE

Anschaffungswert in Tsd. CZK	Stand 1. 1. 2022	Zugänge	Abgänge	Stand 31. 12. 2022
Software	93 081	16 482	0	109 563*
Andere immaterielle Vermögensgegenstände	375	0	0	375**
Unfertige immaterielle Vermögensgegenstände	372	333	0	705
Insgesamt	93 828	16 815	0	110 643

*Davon eigene Software 104 935 Tsd. CZK

**Werbevideos zu angebotenen Softwarelösungen

Berichtigungen in Tsd. CZK	Stand 1. 1. 2022	Abschreibungen inkl. Restbuchwert bei Abgängen	Abgänge	Stand 31. 12. 2022
Software	76 871	11 118	0	87 989
Andere immaterielle Vermögensgegenstände	375	0	0	375
Insgesamt	77 246	11 118	0	88 364
Restbuchwert	16 582			22 279

Anschaffungswert in Tsd. CZK	Stand 1. 1. 2021	Zugänge	Abgänge	Stand 31. 12. 2021
Software	79 421	13 660	0	93 081*
Andere Schutzrechte	60	0	60	0
Andere immaterielle Vermögensgegenstände	375	0	0	375**
Anzahlungen auf immaterielle Vermögensgegenstände	52	320	0	372
Insgesamt	79 908	13 980	60	93 828

*Davon eigene Software 89 691 Tsd. CZK

**Werbevideos zu angebotenen Softwarelösungen

Berichtigungen in Tsd. CZK	Stand 1. 1. 2021	Abschreibungen inkl. Restbuchwert bei Abgängen	Abgänge	Stand 31. 12. 2021
Software	70 771	6 100	0	76 871
Andere Schutzrechte	60	0	60	0
Andere immaterielle Vermögensgegenstände	375	0	0	375
Insgesamt	71 206	6 100	60	77 246
Restbuchwert	8 702			16 582

SACHANLAGEN

Anschaffungswert in Tsd. CZK	Stand 1. 1. 2022	Zugänge	Abgänge	Stand 31. 12. 2022
Bewegliche Sachanlagen und Gruppen von Sachanlagen	71 469	11 052	3 928	78 594
<i>Fahrzeuge</i>	45 347	10 100	1 773	53 674
<i>Büroeinrichtung</i>	16 856	591	0	17 447
<i>Hardware</i>	9 267	361	2 155	7 474
Geringwertige Sachanlagen	12 774	1 175	47	13 903
<i>Büroeinrichtung</i>	11 061	973	0	12 034
<i>Hardware</i>	1 713	202	47	1 868
Sachanlagen im Bau	0	383	0	383
Anzahlungen auf Sachanlagen	0	2 846	0	2 846
Insgesamt	84 243	15 456	3 975	95 726

Berichtigungen in Tsd. CZK	Stand 1. 1. 2022	Abschreibungen inkl. Restbuchwert bei Abgängen	Abgänge	Stand 31. 12. 2022
Bewegliche Sachanlagen und Gruppen von Sachanlagen	44 390	7 412	3 928	47 874
Geringwertige Sachanlagen	2 155	1 344	47	3 453
Insgesamt	46 545	8 756	3 975	51 326
Restbuchwert	37 699			44 400

Anschaffungswert in Tsd. CZK	Stand 1. 1. 2021	Zugänge	Abgänge	Stand 31. 12. 2021
Bewegliche Sachanlagen und Gruppen von Sachanlagen	70 501	3 139	2 171	71 469
<i>Fahrzeuge</i>	44 948	2 495	2 096	45 347
<i>Büroeinrichtung</i>	16 416	439	0	16 856
<i>Hardware</i>	9 137	205	75	9 267
Geringwertige Sachanlagen	11 729	1 045	0	12 774
<i>Büroeinrichtung</i>	10 063	998	0	11 061
<i>Hardware</i>	1 666	47	0	1 713
Insgesamt	82 230	4 184	2 171	84 243

Wertberichtigung in Tsd. CZK	Stand 1. 1. 2021	Abschreibungen inkl. Restbuchwert bei Abgängen	Abgänge	Stand 31. 12. 2021
Bewegliche Sachanlagen und Gruppen von Sachanlagen	38 726	7 835	2 171	44 390
Geringwertige Sachanlagen	1 055	1 100	0	2 155
Insgesamt	39 781	8 935	2 171	46 545
Restbuchwert	42 449			37 699

Zum 31. 12. 2022 betrug die Höhe der in der Bilanz nicht ausgewiesenen Sachanlagen in Anschaffungswert insgesamt 7 242 Tsd. CZK (5 800 Tsd. CZK zum 31. 12. 2021).

Für 8 durch ein Darlehen der UniCredit Leasing CZ, a. s. finanzierte Personenkraftwagen mit einem Anschaffungswert von insgesamt 6 179 Tsd. CZK wurde Sicherungsübereignung vertraglich vereinbart. Die Geschäftsleitung ist der Ansicht, dass der Marktwert des Sachanlagevermögens nicht wesentlich vom Buchwert abweicht.

FINANZANLAGEN

Aufgrund eines Darlehensvertrags vom 3. 11. 2022 wurde ein Darlehen mit dem marktüblichen Zinssatz und Fälligkeit zum 2. 11. 2027 in Höhe von 700 Tsd. EUR gewährt.

	In Tsd. EUR Höhe des Darlehens	Zinsen	Saldo	In Tsd. CZK Höhe des Darlehens	Zinsen	Saldo
31. 12. 2022	700	5	705	16 880	119	16 999

6 VORRÄTE

Anschaffungswert in Tsd. CZK	2022	2021
Software	17	444
Hardware	1 917	1 787
Wertberichtigungen zu Vorräten (Hardware)	-9	-14
Insgesamt	1 925	2 218

Es handelt sich in der Regel um Produkte, die am Ende des laufenden Jahres von den Lieferanten gekauft und zu Beginn des folgenden Jahres an die Kunden geliefert werden. Die Gesellschaft hat eine buchhalterische Wertberichtigung für Hardware-Bestände vorgenommen, die seit mehr als einem Jahr auf Lager sind.

7 LANGFRISTIGE FORDERUNGEN

LANGFRISTIGE GELEISTETE ANZAHLUNGEN

Gesellschaft in Tsd. CZK	2022	2021	Zweck der geleisteten Anzahlung
CCS Česká společnost pro platební karty s. r. o.	152	152	Garantien für gewährte CCS-Karten
BHS Hamburk s. r. o.	4 958*	3 826	Miete Büroräume – Kautions
BHS Hamburk s. r. o.	8 113	9 308	Miete Büroräume – Anzahlung auf Mietzins (Zeitraum 1. 1. 2021 – 14. 10. 2030)
	13 223	13 286	

*Erhöhung der Kautions nach Nachtrag Nr. 2 zum Mietvertrag (neu angemietete Etage)

8 KURZFRISTIGE FORDERUNGEN

FORDERUNGEN AUS LIEFERUNGEN UND LEISTUNGEN

in Tsd. CZK	2022	2021
Vor Fälligkeit	80 331	79 541
Bis zu 30 Tage überfällig	16 542	9 146
Über 30 Tage überfällig	16 391	7 020
Kursdifferenzen	-1 038	-1 405
Wertberichtigungen	-2 363	-1 587
	109 863	92 715

Die Gesellschaft weist zum 31. 12. 2022 keine Forderungen mit einer Laufzeit von mehr als 5 Jahren aus, und auch zum 31. 12. 2021 hat sie keine solchen Forderungen ausgewiesen.

Die Gesellschaft beschäftigt sich intensiv mit überfälligen Forderungen und wertet die erhaltenen Informationen laufend aus.

Wertberichtigungen

in Tsd. CZK	2022	2021
Steuerliche Wertberichtigungen	923	489
50 % des Gesamtwerts der Forderungen	322	325
100 % des Gesamtwerts der Forderungen	601	164
Buchhalterische Wertberichtigungen	1 440	1 098
50 % des Gesamtwerts der Forderungen	988	828
75 % des Gesamtwerts der Forderungen	129	64
100 % des Gesamtwerts der Forderungen	322	206
Insgesamt	2 363	1 587

STÁT – STEUERFORDERUNGEN

Die Gesellschaft verbucht hier eine Überzahlung von Körperschaftssteuervorauszahlungen für das Jahr 2022.

KURZFRISTIGE GELEISTETE ANZAHLUNGEN

Es handelt sich hauptsächlich um Anzahlungen für Büromiete sowie für Versorgungsleistungen und Dienstleistungen im Zusammenhang mit dem Mietvertrag. Diese Anzahlungen wurden vom Vermieter in der folgenden Periode in Rechnung gestellt.

SONSTIGE FORDERUNGEN

in Tsd. CZK	2022	2021
Forderungen an Mitarbeiter	136	129
Forderungen aus Versicherungsleistungen, Überzahlungen der Beiträge	20	64
Forderungen aus unbedingten Termingeschäften	6 364	1 828
Insgesamt	6 520	2 021

Die Gesellschaft hat zwei unbedingte Termingeschäfte abgeschlossen (19. 10. 2021 und 15. 2. 2022); zum 31. 12. 2022 wurde die Neubewertung zum Marktwert gemäß der von der Bank vorgelegten Berechnung vorgenommen. Der Endabrechnungstermin ist auf den 6. 10. 2023 bzw. den 5. 10. 2026 festgelegt.

9 ZEITLICHE ABGRENZUNG DER AKTIVA

AUFWENDUNGEN DER KOMMENDEN PERIODEN

in Tsd. CZK	2022	2021
Sublieferungen bei Kundenprojekten, die den Kunden in kommenden Rechnungsperioden in Rechnung gestellt werden	6 215	4 911
Lizenzen, Maintenance zur internen Software	2 155	2 380
Zeitliche Abgrenzung des Mietzinses für Büros	369	294
Andere (Anmietung von Parkplätzen für die nächste Rechnungsperiode, Beitrag zur privaten Renten- und Lebensversicherung der Mitarbeiter für den folgenden Januar, Personalwerbung, Flugtickets und Reiseversicherungen für das folgende Jahr, Quellensteuer, die nicht verrechnet werden konnte, usw.)	412	1 674
Insgesamt	9 151	9 259

EINNAHMEN DER KOMMENDEN PERIODEN

in Tsd. CZK	2022	2021
Die bei Kundenprojekten erbrachten Dienstleistungen zum 31. 12. des laufenden Jahres, die im Einklang mit den Verträgen in den kommenden Rechnungsperioden in Rechnung gestellt werden	10 167	14 396
Bonus (nachträglicher Preisnachlass) für die Überschreitung des Ziels bei dem Lieferanten	0	521
Insgesamt	10 167	14 917

10 EIGENKAPITAL

Das Grundkapital besteht aus 40 verbrieften Namensaktien mit einem Nennwert von 25 Tsd. CZK und 100 verbrieften Namensaktien mit einem Nennwert von 10 Tsd. CZK (eingezahlt).

Der Hauptversammlung wird vorgeschlagen, den Aktionären eine Dividende zu gewähren und den restlichen Teil des Gewinns für das Jahr 2022 als Gewinnvortrag zu buchen.

Weitere Eigenkapitalposten sind in einer separaten Aufstellung der Eigenkapitalveränderungen aufgeführt.

11 LANGFRISTIGE VERBINDLICHKEITEN

LATENTE STEUERVERBINDLICHKEIT

in Tsd. CZK	2022	2021
Differenz zw. buchhalterischen und steuerlichen Restbuchwerten des Anlagevermögens	-16 491	-13 156
Vergütungen für das laufende Jahr, die in dem Folgejahr ausbezahlt werden (inkl. Abgaben)	11 935	13 376
Grundlage für latente Steuer	-4 556	220
Latente Steuer (19 %)	-866	42

SONSTIGE VERBINDLICHKEITEN

Unter den sonstigen langfristigen Verbindlichkeiten verbucht die Gesellschaft die Salden von Krediten, die für den Kauf von Anlagegegenständen (PKWs) gewährt wurden und eine Laufzeit von mehr als einem Jahr haben.

Der Teil der Verbindlichkeiten, der innerhalb eines Jahres fällig ist, wird in der Bilanz als andere kurzfristige Verbindlichkeiten ausgewiesen.

2022	Anzahl	Kredithöhe insgesamt Tsd. CZK	Verbindlichkeiten mit Fälligkeit bis zu 1 Jahr Tsd. CZK	Verbindlichkeiten mit Fälligkeit über 1 Jahr Tsd. CZK	Zinssatz %
Kreditgeber					
UniCredit Leasing CZ, a.s.	8	5 740	977	93	3,5
Insgesamt	8	5 740	977	93	

2021	Anzahl	Kredithöhe insgesamt Tsd. CZK	Verbindlichkeiten mit Fälligkeit bis zu 1 Jahr Tsd. CZK	Verbindlichkeiten mit Fälligkeit über 1 Jahr Tsd. CZK	Zinssatz %
Kreditgeber					
UniCredit Leasing CZ, a.s.	17	8 795	3 279	1 069	3,5
Insgesamt	17	8 795	3 279	1 069	

Angaben zu Sicherungsübereignung zu dem Gegenstand der Finanzierung mit Kreditverträgen sind unter Ziffer Sachanlagen aufgeführt.

12 KURZFRISTIGE VERBINDLICHKEITEN

VERBINDLICHKEITEN GEGENÜBER DEN KREDITINSTITUTEN

Mit dem Vertrag vom 4. 12. 2019 hat die Bank Komerční banka, a.s. der Gesellschaft einen Investitionskredit für die Anschaffung der Büroausstattung im neuen Firmensitz gewährt. Der Kredit in Höhe von insgesamt 582.000 EUR wurde von der Gesellschaft am 10. 12. 2019 in Anspruch genommen. Informationen über den Zinssatz und den Rückzahlungsbetrag unterliegen dem Geschäftsgeheimnis. Der Kredit ist durch einen Blanko-Wechsel gemäß dem Vertrag über Sicherung durch Blanko-Wechsel und durch eine Verpfändung von Forderungen gemäß dem Rahmenvertrag über die Verpfändung von Forderungen gesichert.

Übersicht der Salden des Investitionskredits

	in Tsd. EUR				in Tsd. CZK			
	Saldo				Saldo			
	Kredit-höhe	Zurück-bezahlt	Kurzfristige Verbindlichkeiten	Langfristige Verbindlichkeiten	Kredit-höhe	Zurück-bezahlt	Kurzfristige Verbindlichkeiten	Langfristige Verbindlichkeiten
2022	582	485	97	0	15 275	12 937	2 339	0
2021	582	319	166	97	15 275	7 924	4 134	2 411

VERBINDLICHKEITEN AUS LIEFERUNGEN UND LEISTUNGEN

in Tsd. CZK	2022	2021
Vor Fälligkeit		32 051
Überfällig		4
Kursdifferenzen		-186
Insgesamt	31 869	20 387

VERBINDLICHKEITEN GEGENÜBER MITARBEITERN

in Tsd. CZK	2022	2021
Löhne für Dezember des laufenden Jahres, die im Januar des Folgejahres ausgezahlt werden	10 791	8 516
Reisekosten für Dezember des laufenden Jahres, die im Januar des Folgejahres erstattet werden	426	584
Insgesamt	11 217	9 100

VERBINDLICHKEITEN AUS SOZIAL- UND GESUNDHEITSVERSICHERUNG

in Tsd. CZK	2022	2021
Sozialversicherung – Dezember des laufenden Jahres	4 076	3 384
Gesundheitsversicherung – Dezember des laufenden Jahres	1 794	1 506
Insgesamt	5 870	4 890

Alle Verbindlichkeiten wurden in den kommenden Rechnungsperioden innerhalb der Fälligkeitsfristen nach den geltenden Rechtsvorschriften bezahlt.

STAAT – STEUERVERBINDLICHKEITEN UND ZUWENDUNGEN

in Tsd. CZK	2022	2021
Körperschaftsteuer	0	239
Einkommensteuer der natürlichen Personen – Vorauszahlungen (Dezember des laufenden Jahres)	1 308	1 113
Einkommensteuer der natürlichen Personen – Abzug (Dezember des laufenden Jahres)	57	2
Ausländische Quellensteuer (Dezember des laufenden Jahres)	0	30
MwSt – Steuerpflicht (Dezember des laufenden Jahres)	4 068	4 152
MwSt – nicht geltend gemachter Vorsteuerabzug im laufenden Jahr	-2 218	-1 952
Straßensteuer – Nachzahlung des laufenden Jahres	0	11
Abgabe des Pflichtanteils für Personen mit Behinderung an das Arbeitsamt	749	631
Insgesamt	3 965	4 226

Alle Verbindlichkeiten wurden in den kommenden Rechnungsperioden innerhalb der Fälligkeitsfristen nach den geltenden Rechtsvorschriften bezahlt. Die Vorsteuerüberhänge wurden in den ordentlichen Steuererklärungen im Folgejahr geltend gemacht.

PASSIVE RECHNUNGSABGRENZUNGSPOSTEN

in Tsd. CZK	2022	2021
Dienstleistungen in Verbindung mit Anmietung von Büros für das laufende Jahr, die vom Vermieter im Folgejahr in Rechnung gestellt wurden	2 594	1 805
Zum Bilanzstichtag gelieferte, aber noch nicht in Rechnung gestellte Sublieferungen	220	713
Lohnboni für das laufende Jahr, die im Folgejahr ausgezahlt werden (inkl. Abgaben)	11 935	13 376
Zum Datum des Rechnungsabschlusses nicht erhaltene Rechnungen	916	40
Andere	0	3
Insgesamt	15 665	15 937

SONSTIGE VERBINDLICHKEITEN

in Tsd. CZK	2022	2021
Kreditverträge – binnen 1 Jahr fällige Zahlungen	977	3 279
MwSt – Steuerpflicht in Russland für 4. Q. des laufenden Jahres	0	571
Beitrag für Pensionsversicherung der Mitarbeiter für Januar des Folgejahres	112	98
Gesetzliche Haftpflichtversicherung für Mitarbeiter für 4. Q. des laufenden Jahres	126	137
Andere	44	0
Insgesamt	1 259	4 085

13 ZETLICHE ABGRENZUNG DER PASSIVA

ERTRÄGE DER KOMMENDEN PERIODEN

in Tsd. CZK	2022	2021
Maintenance für das Folgejahr, die den Kunden am Ende des laufenden Jahres in Rechnung gestellt wird	7 679	16 885
Reservierte Dienstleistungen für das Folgejahr, die den Kunden am Ende des laufenden Jahres in Rechnung gestellt werden; Gebühren für eigene Software, die als Dienstleistung gewährt wird	487	368
Dienstleistungen an den Kundenprojekten zum 31. 12. des laufenden Jahres, die im Einklang mit dem Vertrag in Rechnung gestellt werden, aber erst in der kommenden Rechnungsperiode erbracht werden	16 637	22 334
Insgesamt	24 803	39 587

14 LEASING

Zum 31. 12. 2022 hat die Gesellschaft keinen offenen Vertrag über Finanzierungsleasing, ebenfalls zum 31. 12. 2021.

15 IN DER BILANZ NICHT AUFGEFÜHRTE POSTEN

in Tsd. CZK	2022	2021
Geringwertige Sachanlagen	7 242	5 799
Geringwertige immaterielle Vermögensgegenstände	548	548
Außerbilanzielle Aufzeichnungen	7 790	6 347
Ausgestellte Anzahlungsrechnungen, die zum Bilanzstichtag nicht bezahlt sind	43	0
Eingegangene Anzahlungsrechnungen, die zum Bilanzstichtag nicht bezahlt sind	2	2
Operative Aufzeichnungen insgesamt	45	2

16 INFORMATIONEN ÜBER TRANSAKTIONEN MIT VERBUNDENEN PERSONEN

in Tsd. CZK	Aktionäre 2022	Mitglieder der Organe 2022	Aktionäre 2021	Mitglieder der Organe 2021
Forderungen	0	0	41	0
Gewährte Darlehen	0	0	0	0
Bürgschaften	0	0	0	0
Forderungen aus Lieferungen und Leistungen	0	0	41	0
Verbindlichkeiten	10 167	0	8 349	0
Erhaltene Darlehen	0	0	0	0
Kredite	0	0	0	0
Verbindlichkeiten aus Lieferungen und Leistungen	10 167	0	8 349	0
Andere Leistungen	0	0	0	0
Geldform	0	0	0	0
Nicht monetäre Form	2 330	3 455	2 149	3 190
Automobile in Nutzung	2 308	3 426	2 101	3 150
Gewährte Dienstleistungen	0	0	0	0
Pensionszusatzversicherung	22	29	48	40

17 AUSGABEN FÜR FORSCHUNG UND ENTWICKLUNG

In 2022 hatte die Gesellschaft keine Ausgaben für Forschung und Entwicklung, ebenfalls wie in 2021.

18 BEDEUTENDE GEWINN- UND VERLUST-POSITIONEN

STRUKTUR DER ERLÖSE FÜR VERKAUF VON WAREN UND DIENSTLEISTUNGEN

in Tsd. CZK	2022		2021	
	Inland	Ausland	Inland	Ausland
Erlöse für Dienstleistungen insgesamt	167 723	183 331	157 778	161 841
Konsultationen	83 644	90 495	77 849	74 733
Maintenance (eigene und eingekaufte)	26 289	19 876	29 032	18 109
Support-Pauschale	21 286	23 687	18 913	19 167
Verkauf der selbst hergestellten Software und Erlöse für SaaS	30 154	41 639	25 171	43 376
Andere (Reisegelder der Berater, Marketing, private Treibstoffe der Mitarbeiter, Verpackung, Frachtgebühren etc.)	6 348	7 635	6 813	6 456
Erlöse für Waren insgesamt	68 168	30 584	56 578	19 881
Hardware	63 623	12 761	43 984	12 538
Software	4 544	17 823	12 594	7 343

STRUKTUR DER AUSLÄNDISCHEN ERLÖSE NACH DEN EINZELNEN LÄNDERN

in Tsd. CZK	2022	Anteil an ausländischen Erlösen	2021	Anteil an ausländischen Erlösen
Europa insgesamt	193 063	90,25 %	163 250	89,83 %
Deutschland	49 221	23,01 %	51 711	28,46 %
Polen	27 004	12,62 %	18 213	10,02 %
Slowakei	24 743	11,57 %	17 254	9,49 %
Luxembourg	18 193	8,50 %	9 312	5,12 %
Großbritannien	13 395	6,26 %	9 214	5,09 %
Andere Länder (weniger als 5 % Anteil an ausländischen Erlösen in 2022)	60 507	28,29 %	57 546	41,82 %
Marokko	11 032	5,16 %	3 833	2,11 %
USA	5 078	2,37 %	3 691	2,03 %
Andere Länder (weniger als 1 % Anteil an ausländischen Erlösen in 2022)	4 742	2,22 %	10 948	6,03 %
Insgesamt	213 915		181 722	

DIENSTLEISTUNGEN (Aufwendungen)

in Tsd. CZK	2022	2021
Sublieferungen für Kundenprojekte (Beratungsdienstleistungen, Maintenance)	20 733	22 400
Reisekosten der Mitarbeiter	7 551	3 918
Werbekosten	17 351	17 812
Mietzins und Reinigung der Büros	15 354	14 022
Andere	32 125	29 805
Insgesamt	93 114	87 957

AKTIVIERUNG

in Tsd. CZK	2022	2021
Programmierungsarbeiten der Mitarbeiter an der eigenen Software DCIX	5 318	4 297
Programmierungsarbeiten der Mitarbeiter an der eigenen Software ClouEDI	6 509	4 934
Programmierungsarbeiten der Mitarbeiter an der eigenen Software SAPPY	3 187	2 390
Insgesamt	15 014	11 621

ANDERE AUFWENDUNGEN (SOZIALE)

in Tsd. CZK	2022	2021
Essengutschein-Pauschale	3 390	2 132
Beitrag für private Pensionsversicherung der Mitarbeiter	1 237	1 138
Andere	2 264	2 540
Insgesamt	6 891	5 811

ANDERE FINANZERTRÄGE

in Tsd. CZK	2022	2021
Kursgewinne	2 741	1 663
Erträge aus unbedingten Termingeschäften	9 909	2 569
Andere	0	17
Insgesamt	12 650	4 249

ANDERE FINANZAUFWENDUNGEN

in Tsd. CZK	2022	2021
Kursverluste	6 399	8 890
Spenden	1 713	760
Versicherungsbeiträge	3 391	3 050
Bankgebühren	217	209
Insgesamt	11 720	12 909

19 ANNAHME DES FORTBESTANDS DES UNTERNEHMENS

Der Jahresabschluss zum 31. 12. 2022 wurde unter der Annahme der Unternehmensfortführung erstellt. Dementsprechend enthält der beigefügte Abschluss keine Anpassungen, die sich aus dieser Unsicherheit ergeben könnten.

20 WESENTLICHE EREIGNISSE NACH DEM BILANZSTICHTAG

Zwischen dem Bilanzstichtag und dem Datum des Jahresabschlusses sind keine wesentlichen Ereignisse eingetreten..

Erstellt durch: Michaela Stoklasová
 Bilanzstichtag: 31. 12. 2022
 Zeitpunkt der Erstellung des Jahresabschlusses: 24. 3. 2023



Ing. Jaroslav Follprecht
 CEO und Vorstandsvorsitzender AIMTEC a. s.

Übersicht über Änderungen des Eigenkapitals zum 31. 12. 2022

in Tsd. CZK	Grundkapital	Kapitalrücklagen	Gewinnrücklagen, Rücklagenfonds	Gewinnvortrag	Verlustvortrag	Ergebnis des laufenden Geschäftsjahrs	EIGEN KAPITAL INSGESAMT
Stand zum 31. 12. 2020	2 000	0	0	104 759	0	31 593	138 352
Verteilung des Ergebnisses				28 198		-28 198	0
Änderung des Grundkapitals							0
Ausbezahlte Gewinnanteile						-3 395	-3 395
Abrechnung der Gewinnrücklagen und Rücklagenfonds							0
Bewertungsdifferenzen aus Umbewertung der Vermögenswerte und Verbindlichkeiten							0
Ergebnis des laufenden Geschäftsjahrs						21 072	21 072
Stand zum 31. 12. 2021	2 000	0	0	132 957	0	21 072	156 029
Änderungen infolge der Fusion				16 772			16 772
Verteilung des Ergebnisses der AIMTEC a. s.				21 072		-21 072	0
Stand zum 1. 1. 2022	2 000	0	0	170 801	0	0	172 801
Verteilung des Ergebnisses							0
Änderung des Grundkapitals							0
Ausbezahlte Gewinnanteile				-2 791			-2 791
Abrechnung der Gewinnrücklagen und Rücklagenfonds							0
Bewertungsdifferenzen aus Umbewertung der Vermögenswerte und Verbindlichkeiten							0
Ergebnis des laufenden Geschäftsjahrs						26 219	26 219
Stand k 31. 12. 2022	2 000	0	0	168 010	0	26 219	196 229

Im Jahr 2022 wurden auf der Grundlage des Beschlusses der Hauptversammlung vom 27. 6. 2022 Dividenden in Höhe von 2.792 Tsd. CZK an die Aktionäre ausgeschüttet und der restliche Teil des Gewinns für 2021 in Höhe von 18.280 Tsd. CZK wurde auf das Konto Gewinnvortrag übertragen.
 Im Jahr 2021 wurden auf der Grundlage des Beschlusses der Hauptversammlung vom 25. 6. 2021 Dividenden in Höhe von 3.395 Tsd. CZK an die Aktionäre ausgeschüttet und der restliche Teil des Gewinns für 2020 in Höhe von 28.198 Tsd. CZK wurde auf das Konto Gewinnvortrag zugeführt.

Abhängigkeitsbericht

AIMTEC a. s.
2022



BERICHT IM SINNE DER BESTIMMUNGEN §§ 82 FF. DES GESETZES ÜBER HANDELSKORPORATIONEN ÜBER DIE BEZIEHUNGEN ZWISCHEN DER BEHERRSCHTEN PERSON UND DER BEHERRSCHENDEN PERSON SOWIE ÜBER DIE BEZIEHUNGEN ZWISCHEN DER BEHERRSCHTEN PERSON UND ANDEREN PERSONEN, DIE VON DERSELBEN BEHERRSCHENDEN PERSON BEHERRSCHT WERDEN, FÜR DAS GESCHÄFTSJAHR 2022

1 STRUKTUR DER BEZIEHUNGEN ZWISCHEN DER BEHERRSCHENDEN PERSON UND DEN VON DERSELBEN BEHERRSCHENDEN PERSON BEHERRSCHTEN PERSONEN

1.1 Beherrschte Person

AIMTEC a. s., IdNr.: 25201816, mit Sitz in Pilsen, U Prazdroje 2807/8, PLZ: 301 00, eingetragen in Abteilung B, Registerblatt 558 des Handelsregisters bei dem Bezirksgericht in Pilsen

1.2 Beherrschende Personen

Ing. Jaroslav Follprecht (geb. am 9. 1. 1960, wohnhaft Havlíčkova 761/15, 301 00 Pilsen)
Ing. Roman Žák (geb. am 13. 5. 1967, wohnhaft Nr. 189, 337 01 Těškov)

1.3 Weitere verbundene Personen

Islay House s. r. o., IdNr. 17660823, mit Sitz náměstí Republiky 97/9, Vnitřní Město, 301 00 Pilsen, eingetragen in Abteilung C, Registerblatt 42864 des Handelsregisters bei dem Bezirksgericht in Pilsen

1.4 Beschreibung der Beziehungen

Die beherrschenden Personen Jaroslav Follprecht und Roman Žák sind Eigentümer jeweils von 50 % Namensaktien in der beherrschten Person.

In der Beziehung zu AIMTEC a. s. sind Jaroslav Follprecht und Roman Žák die in Übereinstimmung mit § 78 des Gesetzes über Handelskorporationen handelnden Personen.

2 AUFGABE DER BEHERRSCHTEN PERSON

Die Gesellschaft bietet IT-Lösungen für Unternehmen aus den Bereichen Automobilindustrie, Fertigung, Logistik und Vertrieb

3 ART UND WEISE UND MITTEL DER BEHERRSCHUNG

Die Beherrschung der Person wird durch die Hauptversammlung und den Vorstand ausgeübt. Die beherrschenden Personen sind als Vorstandsvorsitzender und Aufsichtsratsvorsitzender tätig. The controlling persons are the Chairman of the Board and the Chairman of the Supervisory Board.

4 ÜBERSICHT DER GEGENSEITIGEN VERTRÄGE

- **Lizenzvertrag** Schutzmarke „ClouEDI“
- **Lizenzvertrag** Schutzmarke „AIMTEC“
- **Lizenzvertrag** Schutzmarke „aimagazine“
- **Lizenzvertrag** Schutzmarke „Be Digital.Faster.AIMTEC“
- **Lizenzvertrag** Schutzmarke „aimtec.cloud“

Diese Marken sind Eigentum von Ing. Jaroslav Follprecht und Ing. Roman Žák, die der AIMTEC a. s. das Nutzungsrecht auf der Grundlage von Lizenzverträgen einräumen.

- **Darlehensvertrag**

abgeschlossen zwischen der beherrschten Person als Darlehensgeber und der Gesellschaft Islay House s. r. o. als Darlehensnehmer.

5 BEURTEILUNG DER FRAGE, OB DIE BEHERRSCHTE PERSON EINEN SCHADEN ERLITTEN HAT, UND BEURTEILUNG DER ENTSCHÄDIGUNG GEMÄSS §§ 71 UND 72

Zwischen den Gesellschaften bestehen übliche Kunden-Lieferanten-Beziehungen, die zu marktüblichen Preisen abgewickelt werden. Daher kann der Schluss gezogen werden, dass den beherrschten Personen und der beherrschenden Person weder ein Vorteil noch ein Nachteil entsteht.

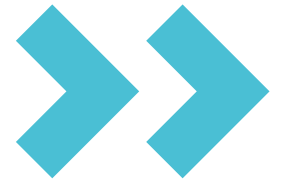
6 VOR- UND NACHTEILE, DIE SICH AUS DER BEZIEHUNG ZWISCHEN DER BEHERRSCHENDEN PERSON UND DEN BEHERRSCHTEN PERSONEN ERGEBEN

Aus den Beziehungen zwischen den in Punkt 1 dieses Berichts genannten Personen ergeben sich für AIMTEC a. s. Vorteile, die vor allem in einer bedeutenderen Marktposition, der Möglichkeit der Nutzung von Schutzmarken und der Nutzung des Know-hows der verbundenen Personen bestehen.

Für die beherrschte Gesellschaft entstehen aus diesen Beziehungen keine Nachteile oder Risiken ab.

Pilsen, den 24. 3. 2023

Ing. Jaroslav Follprecht
CEO und Vorstandsvorsitzender AIMTEC a. s.



**Be digital.
Faster.**

