

 aimtec

Nepotřebujete jen další software.

**Potřebujete skutečné
schopnosti.**



Výroční zpráva 2022

AIMTEC a. s.



04	Jsme Aimtec	16	Aimtec kultura a zaměstnanci
06	Klíčové údaje za rok 2022	20	Aimtec a inovace
08	Komplexní přístup k digitalizaci logistiky	22	ESG, společenská odpovědnost a udržitelnost společnosti
10	Vždy blízko našim zákazníkům	28	Shrnutí roku 2022 a vize pro rok 2023
12	Unikátní přístup k projektům	30	Zpráva nezávislého auditora a účetní závěrka AIMTEC a. s.
14	Zákaznické projekty se skutečnou přidanou hodnotou	56	Zpráva o vztazích AIMTEC a. s.



Jsme Aimtec

Základním kamenem digitalizace výroby a logistiky jsou vždy lidé a to, co dokážou. Proto se v oblasti digitalizace a automatizace procesů zaměřujeme nejen na to, aby naši zákazníci získali odolnost a flexibilitu v rychle se měnícím světě, ale i na to, aby změna byla přijata na všech úrovních firmy.

**Nepotřebujete jen další software.
Potřebujete skutečné schopnosti.**

Na digitalizaci je třeba pohlížet nejen jako na další technologickou inovaci, ale také jako na příležitost vylepšit obchodní modely a zvýšit efektivitu a konkurenceschopnost výrobních a logistických firem. K tomu nám slouží strategie **Be digital. Faster**, která stojí na třech pilířích: Digital Factory, Digital Delivery a Expert Know-How. Sdružují nejnovější technologie, proaktivní projektové řízení a zkušenosti získané z různých odvětví a typů projektů pro malé a střední podniky i pro velké korporace.

„Žijeme v době, kdy firmy musejí být schopné velmi flexibilně reagovat prakticky na cokoli a operovat na základě okamžitě dostupných a správných dat. Bez lidí se ale digitalizace nikdy neuskuteční. Aby podniky našich zákazníků mohly úspěšně růst, nabízíme jim pomoc zkušeného partnera, který předává unikátní know-how a pomáhá budovat samostatné digitálně kompetentní týmy.“

Jaroslav Follprecht
CEO a jeden ze zakladatelů společnosti Aimtec



Kontaktní údaje

Telefon:
+420 377 225 215

E-mail:
aimtec@aimtecglob.com

Webové stránky:
aimtecglob.com

Společnost Aimtec není podřízena žádné finanční skupině. Na jejím směřování se přímo a aktivně podílejí dva spoluzakladatelé: Jaroslav Follprecht v pozici CEO a předsedy představenstva, který společnost naviguje a řídí, a Roman Žák jako předseda dozorčí rady, který se významně spolupodílí na definici a rozvoji hodnot, vize a strategie a na jejich šíření ke všem zaměstnancům.

Klíčové údaje za rok 2022

V roce 2022 jsme dosáhli tržeb ve výši

464 038

tis. Kč.

Aktiva společnosti

294 330

tis. Kč

Počet zaměstnanců

248

Zisk před odečtením úroků, daní a odpisů
dosáhl výše

54 276

tis. Kč.

V tis. Kč	2021	2022
Tržby	401 320	464 038
EBITDA	50 855	54 276
Aktiva	279 649	294 330
Vlastní kapitál	172 801	196 229
Krátkodobé závazky	62 764	72 184
Dlouhodobé závazky	3 480	959

Komplexní přístup k digitalizaci logistiky



Naše portfolio produktů zahrnuje IT řešení pro výrobní a logistické firmy a pokrývá veškeré procesy uvnitř podniku a integraci s odběrateli a dodavateli. Systém **DCIx**, který vyvíjíme, automatizuje a řídí logistické procesy ve skladech a ve výrobě, sbírá data o stavu a průběhu výroby a umožňuje integrovat automatizované skladové technologie (černé sklady / ASRS, dopravníky, vřetáky, zakladače, AMR). Podobně řešení ze skupiny **Sappy** řídí sklady a výrobu a poskytují prostředí pro kontrolu kvality v rámci celopodnikového systému SAP. Naše know-how a vývojové kapacity v oblasti SAP nám navíc umožňují integrovat s ním všechny produkty, protože převážná část cílových zákazníků využívá právě tento ERP software.

Další významnou oblastí je pokročilé plánování výroby. Jsme partnerem japonské společnosti **Asprova**, která vyvinula stejnojmenný systém pro výrobní podniky

a detailní tvorbu plánů se zohledněním všech kapacit, omezujících podmínek a technologických postupů. Ačkoli nejsme tvůrcem tohoto softwaru, dokážeme v něm přidat nové funkce tak, aby naši zákazníci získali řešení na míru jejich potřebám.

Kromě automatizace a řízení procesů uvnitř firmy se věnujeme také integraci dodavatelsko-odběratelského řetězce. **Divize integrací** se zabývá řešením pro B2B komunikaci a pro automatickou elektronickou výměnu dat.

U všech našich produktů nabírá na důležitosti jejich nasazení v cloudu. Integrovaná řešení již dodáváme pouze v této verzi, nové DCIx projekty nabízíme primárně v cloudu a podobné je to i s projekty Sappy.

Pro naše zákazníky je k dispozici oddělení **Aimtec Support**, které poskytuje podporu v režimu 24/7,

365 dní v roce. Pomáhá nejen v případě nejasností v instalovaném řešení, ale také aktivně kontroluje běh aplikací. Případnou chybu tak může odhalit například v odeslaných datech dříve než zákazník.

Ke všem našim produktům nabízíme možnost zakoupení **hardwaru** (čteček, terminálů apod.), který nastavíme tak, aby byl plně integrován s potřebnými systémy.

„Budujte digitalizovanou továrnu podle logiky MOM (Manufacturing Operations Management). Uvažujte holisticky. Spojte výrobu, kvalitu, logistiku, údržbu i plánování — zkrátka procesy napříč celým podnikem a jeho výrobními lokacemi.“

Rostislav Schwob
Supply Chain Solution Director, Aimtec



Vždy blízko našim zákazníkům



Přes 5 300 projektů
po celém světě.

Více než 3 000
procesních šablon.

60 % zákazníků
v oblasti automotive.

Aimtec je kombinací konzultační společnosti a softwarového domu. To nám umožňuje fungovat v blízkém kontaktu se zákazníkem a dodávat mu produkty, které přinášejí skutečnou hodnotu. **Součástí každého projektu společnosti Aimtec není pouze dodávka softwaru, ale také projektové a konzultační služby.**

Aimtec má nejširší zákaznickou základnu mezi Tier 1 a Tier 2 dodavateli v automobilovém průmyslu. Právě oblast automotive nadále zůstává naší cílovou branží číslo jedna. I přes to, že odvětví automotive čelí výzvam v podobě emisních limitů, konverze na elektromobilitu,

nedostatku čipů, elektro konfekce a dalších komponent. **Právě digitalizace s automatizací jsou nástroje, které našim zákazníkům umožňují zvýšit konkurenceschopnost na napjatém a volatlním trhu.** Pro doplňková odvětví, zejména pro medical, elektro, ostatní diskrétní výrobu a distribuci s e-commerce, využíváme synergické efekty ve vztahu k automotive. Uplatňujeme již zavedené procesy zpětné sledovatelnosti či štíhlé logistiky a výroby.

Cílovou skupinou zákazníků jsou pro Aimtec střední a velcí dodavatelé s globální působností. To nám umožňuje využít naši schopnost standardizovat roll-out

projekty po celém světě a podpořit přitom tolik potřebnou flexibilitu podniků a celého odvětví.

V souvislosti s digitalizací výroby a logistiky vidíme **zcela zásadní trend zvyšování poptávky po velkých automatizačních projektech.** Právě zde je třeba automatizační technologie integrovat do stávajícího prostředí a vše navzájem propojit. V tom hrají digitalizace a zejména integrační know-how zcela zásadní roli, protože automatizace bez důkladného propojení s okolím dosahuje jen limitovaných přínosů.



Unikátní přístup k projektům

Úspěch firem dnes víc než kdy jindy závisí na schopnostech lidí. Učit se. Rychle reagovat. Být efektivní. Na to už pouhý software nestačí.

Je třeba najít zkušeného partnera, na kterého se můžete spolehnout.

Největší dovedností a hodnotou týmu Aimtec je schopnost dotáhnout projekt až do úspěšné realizace. Už od prvního setkání naši zákazníci cítí, že jim dokonale rozumíme. Schopnost vnímat jejich potřeby a navrhovat řešení vytváří důvěru. Tu dále rozvíjíme při realizaci pilotních projektů a při následné spolupráci se zákazníkem.

Strategické přínosy pro zákazníka



Flexibilita

Reagujte na neustálé změny na trhu

Automobilový průmysl je extrémně dynamický. Musíte být flexibilní, abyste přežili výkyvy v poptávce, nedostatek dílů nebo absenci kvalifikovaných pracovníků. Naše řešení vám umožní bezbolestně integrovat nové funkce a technologie a rychle optimalizovat procesy, abyste se udrželi na špičce.



Standardizace

Udržujte vysokou kvalitu po celém světě

Standardizujte oddělení a pobočky, ale zachovejte jejich místní specifika. Zvyšte konkurenceschopnost a zároveň flexibilitu řešení. Jakmile budete mít kritické procesy pod kontrolou, dokážete zvyšovat zisk a minimalizovat náklady.



Agilita

Najděte nejpřínosnější hodnotu a získejte ji rychle

Čas je zásadní. Dotahujte své projekty a změny v plánovaném rozsahu a čase tak, abyste byli připraveni vytvářet hodnotu od prvního dne. Naše řešení je vytvořeno pro dlouhodobě udržitelný růst a dokáže se neustále přizpůsobovat a zlepšovat podle vašich potřeb.



Flexibilita, standardizace a agilita. To jsou největší přínosy, které zákazníci oceňují u Aimtec řešení. Abychom mohli neustále rozvíjet a zdokonalovat naše produkty a služby, stojíme na třech strategických pilířích fungování, na kterých si zakládáme:

Digital Factory

Digitalizace s maximální flexibilitou a konfigurovatelností.

Expert Know-How

Naslouchat, myslet celostně a v souvislostech a využívat zkušenosti z projektů.

Digital Delivery

Extrémně efektivní dodávka díky digitálním procesním šablonám.

Zákaznické projekty se skutečnou přidanou hodnotou

Hlavní přínosy Aimtec řešení se liší podle specifik jednotlivých zákazníků, vždy mají ale něco společného. Šetří zdroje, zefektivňují procesy a dělají firmy odolnějšími proti nepříznivým změnám v byznysu i ve společnosti. Digitalizace je společným jmenovatelem všech Aimtec projektů.

Fehrer Bohemia

Závod Fehrer Bohemia v Liberci vyrábí loketní opěry pro vozy předních automobilových značek. Každý den vyprodukuje **20 tisíc kusů opěr pro 35 modelů aut**, kdy nejnáročnější výrobek obsahuje 150 komponent a má neuvěřitelných 580 variant. Závod dodávající do automobilek jako Škoda Auto, Volkswagen, Audi, BMW nebo Opel se dostal do situace, kdy by ke zvýšení efektivity nevedlo ani navýšení počtu zaměstnanců, ani nákup nové techniky. Kromě velmi úspěšného **40% nárůstu manipulací a skladovacích míst při zvětšení skladovací plochy o pouhých 10 %** bylo zapotřebí provést **transformaci logiky skladu bez přerušení jeho chodu**. Veškeré

nové procesy musely být zapojeny do stávajícího **řešení SAP**, což kladlo velké nároky na flexibilitu nového systému pro řízení logistiky.

Výsledkem je **částečná automatizace skladu**, která zajistila pokrytí velkého množství procesů moderními skladovými technologiemi. Ty jsou řízeny automaticky přes SAP, a tak mohou okamžitě reagovat na změnu plánu zásobování výroby. Organizace práce je řízena zásobou práce rozdělenou do specifických front, které se zobrazují na čtečkách a displejích VNA vozíků. Tím dochází k minimalizaci rizika lidské chyby.

RAPA

Jako automotive dodavatel potřebuje společnost RAPA spolehlivé nástroje pro **bezchybnou elektronickou výměnu dat — EDI — a komunikaci se zákazníky i dodavateli**. Na straně zákazníků to s sebou nese nové formáty zpráv a doprovodné požadavky. Na straně dodavatelů jde o jejich zapracování a schopnost používat EDI. Společnost RAPA již využívala služeb partnera EDI, s jehož službami však nebyla spokojena. **Onboarding nových partnerů spolu s přizpůsobením nových formátů zpráv** totiž představoval pro interní IT tým obrovskou zátěž.

Společnost Aimtec navrhla jako řešení **EDI as a Service**, tj. migraci veškerého materiálu EDI na externí servery, kdy se společnost Aimtec stará o provoz, správu a dohled. Nejprve tým specialistů zajistil, aby společnost RAPA odesílala **ASN s bezchybnými daty**, následovala **digitalizace a automatizace dodavatelského řetězce**. Díky integraci desítek dodavatelů ve společnosti RAPA nyní probíhá výměna zpráv automaticky, zatímco monitorování a validace prováděné společností Aimtec zajišťují její bezchybnost.

Aimtec kultura a zaměstnanci

Celkový počet zaměstnanců k 31. 12. 2022

248



Snažíme se neustále hledat cesty, jak našim zaměstnancům nabídnout co největší podporu. Mezi benefity patří například psychologická a lékařská poradna.



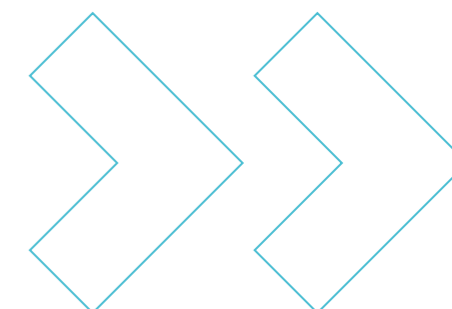
Předávání know-how mladé generaci je jedním z pilířů našeho fungování. Každoročně přivítáme desítky studentů jak na praxi, tak na částečný úvazek. Celkově studenti představují přibližně 15 % firmy.



Vzdělávání bylo vždy chloubou společnosti Aimtec. V roce 2022 jsme intenzivně pracovali na budování logického systému vzdělávání v celé firmě tak, aby byl transparentní a dobře uchopitelný pro naše teamleadery a manažery.

Jsme rodinná firma

Aimtec neformují jen technologie a obchodní vztahy — velké slovo u nás má i kultura a hodnoty, se kterými firma vznikla. Naši unikátnost chceme udržet i během předávání dalším generacím a k tomu přihlížíme také při plánování dlouhodobého rozvoje společnosti.





Kvalitní pracovní prostředí je pro nás zásadní

- ✓ Každé pracovní místo má ergonomickou židli a výškově nastavitelný stůl.
- ✓ Eliminovali jsme osobní odpadkové koše – třídění odpadu je pro nás samozřejmostí.
- ✓ Zredukovali jsme použití jednorázových obalů ať už instalací sodabaráů, nebo skleněnými obaly na donášku jídla.
- ✓ Naše kanceláře fungují na principu activity-based office.
- ✓ Odpočinek zajistí herna a volně přístupná venkovní terasa vhodná k práci i k příležitostnému grilování.



Neustále rosteme a naše kanceláře rostou s námi

Rok 2022 se nesl ve jménu příprav dalšího patra kanceláří v budově Hamburk Business Center v Plzni, kde je sídlo naší společnosti. Aimtec tým se stále rozrůstá a my chceme i nadále plnit náš cíl udržovat vysokou úroveň pracovního prostředí. V roce 2023 jsme proto zahájili provoz nových kanceláří v dalším patře, díky kterým máme možnost poskytovat flexibilnější podmínky pro práci našeho týmu.



Aimtec a inovace

Autonomní #AimtecHackathon 2022

Šestý ročník #AimtecHackathonu vedle souboje hackerských projektů přinesl již tradičně i přednášky pro veřejnost TechTalks a dětský program YoungHackers. Hlavním tématem ročníku 2022 byly autonomní technologie, mezi které se zařadil například Spot od Boston Dynamics. Celkem 7 týmů složených z více než 40 programátorů z Česka a Německa mělo 40 hodin na to přijít s vlastním autonomním projektem.

#AimtecLab

Společnost Aimtec pracuje na tom, aby byla schopna průběžně zapojovat nejmodernější technologie z nejrůznějších odvětví a zaměření. S takovým cílem vznikla skupina specialistů s dedikovanou kapacitou na testování inovací, které by mohly obohatit produkty a řešení nabízené společností Aimtec. Mezi takové projekty se řadí například:



3D digitální dvojče

Vizualizace skladových prostor s online napojením na DCIx.



VR Factory Decathlon

Simulace běžných skladových úkonů s prvky gamifikace.



Machine learning

Modely s využitím neuronových sítí.





ESG

Společenská odpovědnost a udržitelnost společnosti

Udržitelné podnikání

Naše projekty mají celosvětový dosah. Zákazníci díky nim šetří zdroje, materiály, energie a lidskou práci efektivnějším řízením výrobních a logistických procesů. Jsme zastánci přístupu „people-first“ a to ovlivňuje náš pohled na přístup k lidem jak u nás ve firmě, tak u zákazníků. Udržitelnost je totiž primárně zaměřena na lidi.

„Udržitelnost je základem všeho, co děláme. Naše přesvědčení o tom roste každým dnem po celých 25 let naší existence. Jsme hrdí na to, že jsme rodinná firma s unikátní firemní kulturou. Zachování a podpora našich hodnot je pro nás klíčová.“

Roman Žák
Předseda dozorčí rady společnosti Aimtec



V rámci nastavování přístupu k ESG aktivitám si Aimtec stanovil pět kategorií vybraných z cílů udržitelného rozvoje (SDGs) stanovených organizací OSN. Podle nich dochází ke strategickému plánování aktivit směrem k zaměstnancům, veřejnosti i k zákazníkům společnosti Aimtec.



S ohledem na dlouhodobé aktivity firmy a jejich měřitelnost jde o následující směry:



- Zaměřujeme se jak na podporu zdraví zaměstnanců Aimtecu, tak našich zákazníků.
- Vše směřuje k práci, která bude lidi nejen živit, ale také bavit a naplňovat je.



- Podporujeme technické vzdělávání v Plzeňském kraji.
- Vytváříme strategické rozvojové plány v oblasti hard skills i soft skills našich zaměstnanců.
- Klademe si za cíl praktické vzdělávání zákazníků a široké veřejnosti nad konkrétními projekty digitalizace a automatizace, ruku v ruce se zvyšováním konkurenceschopnosti jednotlivců i firem.



- Nastavujeme stabilní a férové podmínky pro zaměstnance.
- Digitalizací zlepšujeme podmínky pro zaměstnance našich zákazníků. Od omezení opakujících se aktivit po omezení práce v nezdravých činnostech a prostředí.



- Cíleně vymezujeme kapacitu zaměstnanců pro zapojování inovací a vylepšování našich řešení. Vedle výrazných kapacit věnovaných rozvoji a inovacím jsou příkladem i pravidelné interní hackathony jednotlivých týmů.
- Naše řešení pomáhají zákazníkům zcela zásadně inovovat jak procesy s přidanou hodnotou, tak i ty obslužné, jako jsou logistika a kvalita.



- Snižujeme dopady spotřeby a produkce odpadů v kancelářích (sodabary místo PET lahví, vratné obaly na donos obědů, zrušení osobních odpadkových košů).
- Eliminujeme cestování zavedením vzdálené dodávky projektů.
- Snižujeme plýtvání a spotřebu energií, materiálů a pohonných hmot u našich zákazníků digitalizací a efektivním plánováním.

V současné době nastavujeme konkrétní měřitelné cíle ESG.



CSR a pomoc potřebným

„V oblasti CSR je pro nás zásadní dlouhodobá spolupráce. Chceme, aby se na nás mohly podporované neziskové společnosti spolehnout a abychom měli prostor společně něco smysluplného a udržitelného vybudovat.“



Roman Žák

Předseda dozorčí rady společnosti Aimtec

Organizace, které pravidelně podporujeme:

- Alzheimer nadační fond,
- Letní škola experimentální chirurgie,
- Roman Kreuziger Cycling Academy,
- nvias.

„Jedním z benefitů práce pro Aimtec je fakt, že necháváme zaměstnance spolurozhodovat o tom, kde budeme pomáhat. Ke každému individuálnímu dobročinnému daru zaměstnanec přidá Aimtec stejnou částku.“



Radka Pučelíková

Chief People Officer, Aimtec

Aimtec pomáhá Ukrajině

Zpráva o ruské invazi na Ukrajinu, která propukla 24. 2. 2022, námi velice otřásla. Okamžitě jsme začali hledat nejlepší cesty, jak pomoci lidem zasaženým tímto konfliktem přímo na území Ukrajiny a později i těm, kteří hledali azyl v České republice nebo u nás v Plzni. Nejdůležitějším parametrem pro nás byla skutečná pomoc, která reaguje na nejpálčivější místa často nepokrytá globální podporou. Snažili jsme se propojit s organizacemi, se kterými dlouhodobě spolupracujeme, a hledat společné řešení. Uskutečnili jsme například následující aktivity:

- 300 000 Kč pro Červený kříž od společnosti Aimtec a více než 200 000 Kč formou zaměstnaneckých darů a jejich zdvojnásobení od firmy.
- Obědy pro uprchlíky ubytované v SPŠE Plzeň.
- Sbírka ložního prádla a ručníků pro SPŠE Plzeň.
- Nákup spotřebičů do ubytovny našeho zákazníka Borgers pro ukrajinské uprchlíky.
- Pracovní pozice vhodné pro uprchlíky z Ukrajiny.

Řízení firmy a její struktura s platností od 1. 1. 2022

Dozorčí rada



Roman Žák, předseda dozorčí rady • **Kelvin Harrison**, člen dozorčí rady • **Martin Málek**, člen dozorčí rady • **Mike Westcott**, člen dozorčí rady • **Lucie Baleková**, členka dozorčí rady

Představenstvo



Jaroslav Follprecht
Předseda představenstva, CEO

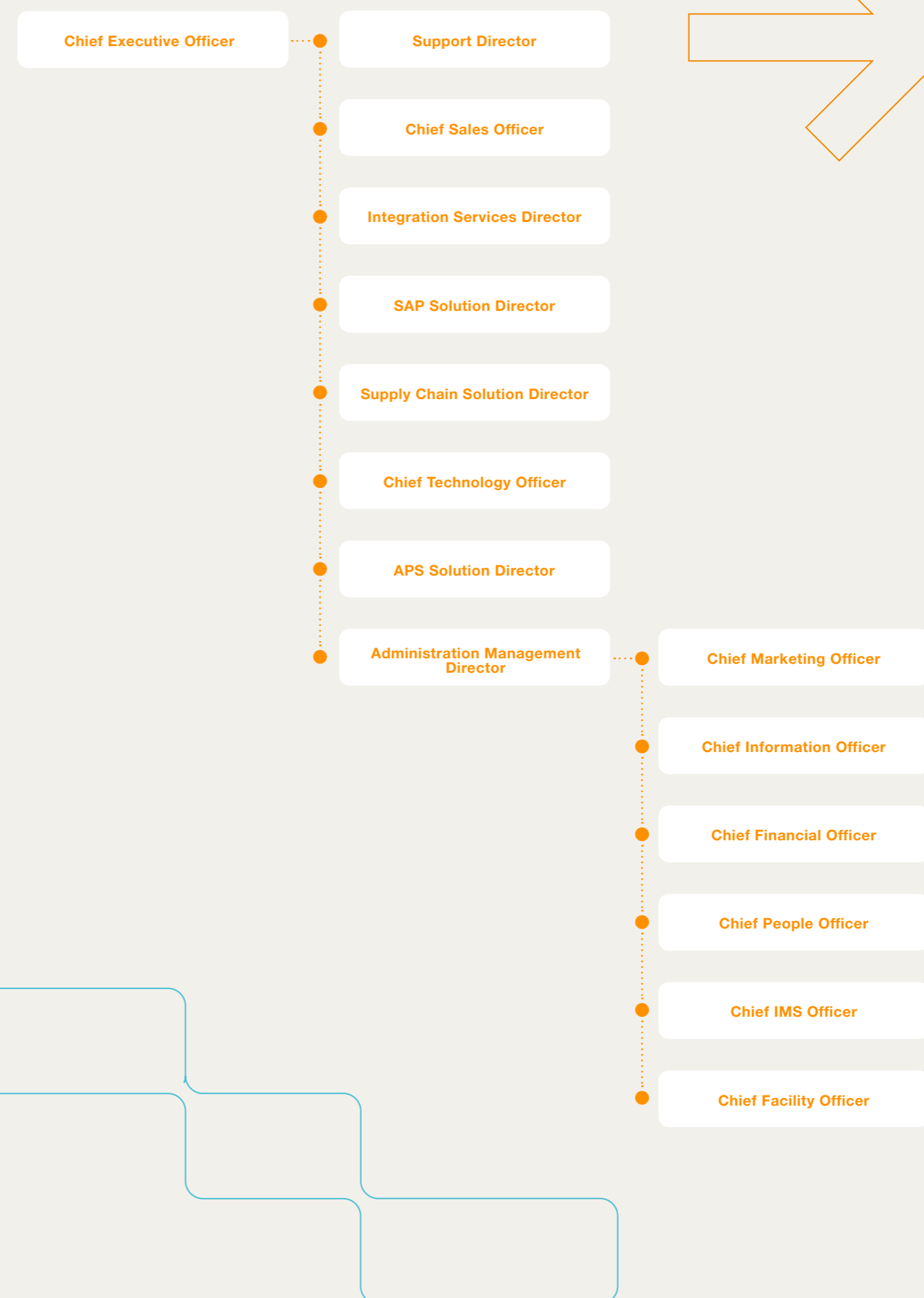


Rostislav Schwob
Člen představenstva



Jakub Klíma
Člen představenstva

Struktura Aimtecu



Shrnutí roku 2022 a vize pro rok 2023



Naším zákazníkům umožňujeme růst — dáváme jim **schopnost agilně standardizovat** a zároveň si **zachovat flexibilitu**. Jen tak mohou v dnešním světě uspět. S touto myšlenkou jsme v roce 2022 rozvíjeli tři pilíře, na kterých stavíme dlouhodobou strategii společnosti Aimtec: Digital Factory, Digital Delivery a Expert Know-How. Naším posláním je pomáhat firmám v rozvoji zcela nových dovedností, bez kterých jen těžko uspějí na dnešním proměnlivém a extrémně náročném trhu.

Okamžitě reagovat na potřeby trhu.
Udržet vysokou kvalitu ve všech lokacích a zachovat si nezávislost.
Najít největší přidanou hodnotu s ohledem na dlouhodobou vizi.

Stále pociťujeme, jak rozsáhlé dopady měla pandemie koronaviru covid-19 na celé odvětví automotive, situace v roce 2022 ještě eskalovala **ruskou invazí na Ukrajinu**. Aimtec si velmi váží toho, že mohl okamžitě poskytnout finanční podporu Červenému kříži, spojit síly se zákaznickou firmou Borgers a společně pomáhat uprchlíkům na území České republiky.

Aimtec i v roce 2022 rostl. S ohledem na to rozšiřujeme naše kanceláře v Plzni a pracujeme společně s dozorčí radou na strategických cílech firmy tak, aby podporovaly přirozený organický růst bez toho, aby jakkoliv ohrozily **rodinný charakter firmy**. I proto je pro nás důležité **hledisko udržitelnosti** v několika směrech — k našim zákazníkům, k firmě a zaměstnancům i ke společnosti a životnímu prostředí. Také v roce 2023 bude pro nás toto téma zásadní, protože ho vidíme jako nepopiratelnou součást digitalizačních řešení, která dokážou zvýšit konkurenceschopnost a zisk firem.

Rok 2022 byl také rokem, kdy **došlo k fúzi dvou dceřiných společností**: Aimtec Consulting a Aimtec Outsourcing. Vznikla tak jediná zastřešující entita AIMTEC a. s., aniž by směrem k zákazníkům či partnerům došlo k jakýmkoliv změnám. Důvodem fúze bylo především zefektivnění vnitřních procesů a administrativy.

Velký potenciál technologických trendů spatřujeme ve zpracování a vizualizaci dat a následné simulaci. Proto plánujeme rozvíjet a obohacovat naše produkty právě tímto směrem. Stálíci v oblasti automatizace výroby a logistiky je také **koncept MOM (Manufacturing Operation Management)**. Společnost Aimtec ho považuje za vlajkovou loď svého přístupu a zároveň za cíl, ke kterému společně se zákazníky z celého světa směřuje. Jen díky úspěchu klientů totiž můžeme být úspěšní i my.

Aimtec týmu se i přes náročné události roku 2022 daří znovu a znovu dokazovat, že jsme pro naše zákazníky **100% spolehlivý partner**. Jsou to ostatně právě nepříznivé podmínky, které naše klienty často přesvědčují o tom, jak rychle, agilně a zároveň udržitelně projekty budujeme.

V Plzni dne 24. 3. 2023


Ing. Jaroslav Follprecht
CEO a předseda představenstva AIMTEC a. s.

Zpráva nezávislého auditora a účetní závěrka

AIMTEC a. s.

KE DNI 31. 12. 2022



ZPRÁVA NEZÁVISLÉHO AUDITORA

Akcionářům společnosti AIMTEC a. s.

Výrok auditora

Provedli jsme audit přiložené účetní závěrky společnosti AIMTEC a.s., IČ 252 01 816 (dále také „Společnost“) sestavené na základě českých účetních předpisů, která se skládá z rozvahy k 31. 12. 2022, výkazu zisku a ztráty, přehledu o změnách vlastního kapitálu a přehledu o peněžních tocích za rok končící 31. 12. 2022 a přílohy této účetní závěrky, která obsahuje popis použitých podstatných účetních metod a další vysvětlující informace. Údaje o Společnosti jsou uvedeny v bodě 1 přílohy této účetní závěrky.

Podle našeho názoru účetní závěrka podává věrný a poctivý obraz aktiv a pasiv společnosti AIMTEC a.s. k 31. 12. 2022 a nákladů a výnosů a výsledku jejího hospodaření a peněžních toků za rok končící 31. 12. 2022 v souladu s českými účetními předpisy.

Základ pro výrok

Audit jsme provedli v souladu se zákonem o auditorech a standardy Komory auditorů České republiky pro audit, kterými jsou mezinárodní standardy pro audit (ISA) případně doplněné a upravené souvisejícími aplikačními doložkami. Naše odpovědnost stanovená těmito předpisy je podrobněji popsána v oddílu Odpovědnost auditora za audit účetní závěrky. V souladu se zákonem o auditorech a Etickým kodexem přijatým Komorou auditorů České republiky jsme na Společnosti nezávislí a splnili jsme i další etické povinnosti vyplývající z uvedených předpisů. Domníváme se, že důkazní informace, které jsme shromáždili, poskytují dostatečný a vhodný základ pro vyjádření našeho výroku.

Zdůraznění skutečnosti

Upozorňujeme na bod 2 přílohy účetní závěrky popisující údaje uváděné za minulé období a na vysvětlující poznámku u výkazu zisku a ztráty, na základě které Společnost z důvodu srovnatelnosti uvádí do minulého období údaje z Konsolidovaného výkazu zisku a ztráty k 31.12.2021 po vyloučení odpisu konsolidačního rozdílu. Náš výrok není v souvislosti s touto záležitostí modifikován.

Ostatní informace uvedené ve výroční zprávě

Ostatními informacemi jsou v souladu s § 2 písm. b) zákona o auditorech informace uvedené ve výroční zprávě mimo účetní závěrku a naši zprávu auditora. Za ostatní informace odpovídá představenstvo Společnosti.

Náš výrok k účetní závěrce se k ostatním informacím nevztahuje. Přesto je však součástí našich povinností souvisejících s auditem účetní závěrky seznámení se s ostatními informacemi a posouzení, zda ostatní informace nejsou ve významném (materiálním) nesouladu s účetní závěrkou či s našimi znalostmi o účetní jednotce získanými během provádění auditu nebo zda se jinak tyto informace

nejeví jako významně (materiálně) nesprávné. Také posuzujeme, zda ostatní informace byly ve všech významných (materiálních) ohledech vypracovány v souladu s příslušnými právními předpisy. Tímto posouzením se rozumí, zda ostatní informace splňují požadavky právních předpisů na formální náležitosti a postup vypracování ostatních informací v kontextu významnosti (materiality), tj. zda případné nedodržení uvedených požadavků by bylo způsobitelné ovlivnit úsudek činěný na základě ostatních informací.

Na základě provedených postupů, do míry, již dokážeme posoudit, uvádíme, že

- ostatní informace, které popisují skutečnosti, jež jsou též předmětem zobrazení v účetní závěrce, jsou ve všech významných (materiálních) ohledech v souladu s účetní závěrkou a
- ostatní informace byly vypracovány v souladu s právními předpisy.

Dále jsme povinni uvést, zda na základě poznatků a povědomí o Společnosti, k nimž jsme dospěli při provádění auditu, ostatní informace neobsahují významné (materiální) věcné nesprávnosti. V rámci uvedených postupů jsme v obdržených ostatních informacích žádné významné (materiální) věcné nesprávnosti nezjistili.

Odpovědnost představenstva a dozorčí rady Společnosti za účetní závěrku

Představenstvo Společnosti odpovídá za sestavení účetní závěrky podávající věrný a poctivý obraz v souladu s českými účetními předpisy a za takový vnitřní kontrolní systém, který považuje za nezbytný pro sestavení účetní závěrky tak, aby neobsahovala významné (materiální) nesprávnosti způsobené podvodem nebo chybou.

Při sestavování účetní závěrky je představenstvo Společnosti povinno posoudit, zda je Společnost schopna nepřetržitě trvat, a pokud je to relevantní, popsat v příloze účetní závěrky záležitosti týkající se jejího nepřetržitého trvání a použití předpokladu nepřetržitého trvání při sestavení účetní závěrky, s výjimkou případů, kdy představenstvo plánuje zrušení Společnosti nebo ukončení její činnosti, resp. kdy nemá jinou reálnou možnost než tak učinit.

Za dohled nad procesem účetního výkaznictví ve Společnosti odpovídá dozorčí rada.

Odpovědnost auditora za audit účetní závěrky

Naším cílem je získat přiměřenou jistotu, že účetní závěrka jako celek neobsahuje významnou (materiální) nesprávnost způsobenou podvodem nebo chybou a vydat zprávu auditora obsahující náš výrok. Přiměřená míra jistoty je velká míra jistoty, nicméně není zárukou, že audit provedený v souladu s výše uvedenými předpisy ve všech případech v účetní závěrce odhalí případnou existující významnou (materiální) nesprávnost. Nesprávnosti mohou vznikat v důsledku podvodů nebo chyb a považují se za významné (materiální), pokud lze reálně předpokládat, že by jednotlivě nebo v souhrnu mohly ovlivnit ekonomická rozhodnutí, která uživatelé účetní závěrky na jejím základě přijmou.

Při provádění auditu v souladu s výše uvedenými předpisy je naší povinností uplatňovat během celého auditu odborný úsudek a zachovávat profesní skepticismus. Dále je naší povinností:

- Identifikovat a vyhodnotit rizika významné (materiální) nesprávnosti účetní závěrky způsobené podvodem nebo chybou, navrhnout a provést auditorské postupy reagující na tato rizika a získat dostatečné a vhodné důkazní informace, abychom na jejich základě mohli vyjádřit výrok. Riziko, že neodhalíme významnou (materiální) nesprávnost, k níž došlo v důsledku podvodu, je větší než riziko neodhalení významné (materiální) nesprávnosti způsobené chybou, protože součástí podvodu mohou být tajné dohody (koluze), falšování, úmyslná opomenutí, nepravdivá prohlášení nebo obcházení vnitřních kontrol.
- Seznámit se s vnitřním kontrolním systémem Společnosti relevantním pro audit v takovém rozsahu, abychom mohli navrhnout auditorské postupy vhodné s ohledem na dané okolnosti, nikoli abychom mohli vyjádřit názor na účinnost jejího vnitřního kontrolního systému.
- Posoudit vhodnost použitých účetních pravidel, přiměřenost provedených účetních odhadů a informace, které v této souvislosti představenstvo Společnosti uvedlo v příloze účetní závěrky.
- Posoudit vhodnost použití předpokladu nepřetržitého trvání při sestavení účetní závěrky představenstvem a to, zda s ohledem na shromážděné důkazní informace existuje významná (materiální) nejistota vyplývající z událostí nebo podmínek, které mohou významně zpochybnit schopnost Společnosti nepřetržitě trvat. Jestliže dojdeme k závěru, že taková významná (materiální) nejistota existuje, je naší povinností upozornit v naší zprávě na informace uvedené v této souvislosti v příloze účetní závěrky, a pokud tyto informace nejsou dostatečné, vyjádřit modifikovaný výrok. Naše závěry týkající se schopnosti Společnosti nepřetržitě trvat vycházejí z důkazních informací, které jsme získali do data naší zprávy. Nicméně budoucí události nebo podmínky mohou vést k tomu, že Společnost ztratí schopnost nepřetržitě trvat.
- Vyhodnotit celkovou prezentaci, členění a obsah účetní závěrky, včetně přílohy, a dále to, zda účetní závěrka zobrazuje podkladové transakce a události způsobem, který vede k věrnému zobrazení.

Naší povinností je informovat představenstvo a dozorčí radu mimo jiné o plánovaném rozsahu a načasování auditu a o významných zjištěních, která jsme v jeho průběhu učinili, včetně zjištěných významných nedostatků ve vnitřním kontrolním systému.

V Plzni dne 30. 3. 2023



VALENTA - NOCAR, s.r.o.
U Radbuzy 4, 301 00 Plzeň
oprávnění Komory auditorů ČR č. 360

Ing. Josef Nocar
auditor, oprávnění č. 1942

Rozvaha

	AKTIVA	31. 12. 2022			31. 12. 2021*
		Brutto	Korekce	Netto	Netto
	tis. Kč				
	AKTIVA CELKEM	436 392	142 062	294 330	279 649
B.	Stálá aktiva	223 368	139 690	83 678	54 280
B.I.	Dlouhodobý nehmotný majetek	110 643	88 364	22 279	16 582
2.	Ocenitelná práva	109 563	87 989	21 574	16 210
2.1.	Software	109 563	87 989	21 574	16 210
4.	Ostatní dlouhodobý nehmotný majetek	375	375	0	0
5.	Poskytnuté zálohy na dlouhodobý hmotný majetek a nedokončený dlouhodobý hmotný majetek	705	0	705	372
5.2	Nedokončený dlouhodobý nehmotný majetek	705	0	705	372
B.II.	Dlouhodobý hmotný majetek	95 726	51 326	44 400	37 699
2.	Hmotné movité věci a jejich soubory	92 497	51 326	41 171	37 699
5.	Poskytnuté zálohy na dlouhodobý hmotný majetek a nedokončený dlouhodobý hmotný majetek	3 229	0	3 229	0
5.1.	Poskytnuté zálohy na dlouhodobý hmotný majetek	2 846	0	2 846	0
5.2.	Nedokončený hmotný majetek	383	0	383	0
B.III.	Dlouhodobý finanční majetek	16 999	0	16 999	0
6.	Zápůjčky a úvěry – ostatní	16 999	0	16 999	0
C.	Oběžná aktiva	193 706	2 372	191 334	201 192
C.I.	Zásoby	1 934	9	1 925	2 218
3.	Výrobky a zboží	1 934	9	1 925	2 218
3.2.	Zboží	1 934	9	1 925	2 218
C.II.	Pohledávky	138 258	2 363	135 895	114 817
1.	Dlouhodobé pohledávky	13 223	0	13 223	13 327
1.4	Odložená daňová pohledávka	0	0	0	42
1.5.	Pohledávky – ostatní	13 223	0	13 223	13 286
1.5.2.	Dlouhodobé poskytnuté zálohy	13 223	0	13 223	13 286
2.	Krátkodobé pohledávky	125 035	2 363	122 672	101 490
2.1.	Pohledávky z obchodních vztahů	112 226	2 363	109 863	92 715
2.4.	Pohledávky – ostatní	12 809	0	12 809	8 775
2.4.3.	Stát – daňové pohledávky	330	0	330	1 687
2.4.4.	Krátkodobé poskytnuté zálohy	3 621	0	3 621	2 796
2.4.5.	Dohadné účty aktivní	2 338	0	2 338	2 271
2.4.6.	Jiné pohledávky	6 520	0	6 520	2 021
C.IV.	Peněžní prostředky	53 514	0	53 514	84 157
2.	Peněžní prostředky na účtech	53 514	0	53 514	84 157
D.	Časové rozlišení aktiv	19 318	0	19 318	24 176
1.	Náklady příštích období	9 151	0	9 151	9 259
3.	Příjmy příštích období	10 167	0	10 167	14 917

*Údaje převzaty ze Zahajovací rozvahy k 1. 1. 2022.

	PASIVA	31. 12. 2022	31. 12. 2021*
		Netto	Netto
	tis. Kč		
	PASIVA CELKEM	294 330	279 649
A.	Vlastní kapitál	196 229	172 801
A.I.	Základní kapitál	2 000	2 000
1.	Základní kapitál	2 000	2 000
A.IV.	Výsledek hospodaření minulých let (+/-)	168 010	142 347
1.	Nerozdělený zisk nebo neuhrazená ztráta minulých let (+/-)	168 010	142 347
A.V.	Výsledek hospodaření běžného účetního období (+/-)	26 219	28 454**
B. + C.	Cizí zdroje	73 143	66 244
C.	Závazky	73 143	66 244
C.I.	Dlouhodobé závazky	959	3 480
2.	Závazky k úvěrovým institucím	0	2 411
8.	Odložený daňový závazek	866	0
9.	Závazky – ostatní	93	1 069
9.3.	Jiné závazky	93	1 069
C.II.	Krátkodobé závazky	72 184	62 764
2.	Závazky k úvěrovým institucím	2 339	4 134
4.	Závazky z obchodních vztahů	31 869	20 387
8.	Závazky ostatní	37 976	38 243
8.1	Závazky ke společníkům	0	4
8.3.	Závazky k zaměstnancům	11 217	9 100
8.4.	Závazky ze sociálního zabezpečení a zdravotního pojištění	5 870	4 890
8.5.	Stát – daňové závazky a dotace	3 965	4 226
8.6.	Dohadné účty pasivní	15 665	15 937
8.7.	Jiné závazky	1 259	4 085
D.	Časové rozlišení	24 958	40 604
D.1.	Výdaje příštích období	155	1 016
D.2.	Výnosy příštích období	24 803	39 587

*Údaje převzaty ze Zahajovací rozvahy k 1. 1. 2022.

**Konsolidovaný výsledek hospodaření roku 2021.

Výkaz zisku a ztráty

	31. 12. 2022	31. 12. 2021*
tis. Kč		
I. Tržby z prodeje výrobků a služeb	351 054	319 619
II. Tržby za prodej zboží	98 752	76 459
A. Výkonová spotřeba	183 611	156 178
1. Náklady vynaložené na prodané zboží	77 538	58 947
2. Spotřeba materiálu a energie	12 959	9 275
3. Služby	93 114	87 957
C. Aktivace (-)	-15 014	-11 621
D. Osobní náklady	226 353	191 301
1. Mzdové náklady	164 415	138 760
2. Náklady na sociální zabezpečení, zdravotní pojištění a ostatní náklady	61 938	52 541
2.1. Náklady na sociální zabezpečení a zdravotní pojištění	55 047	46 730
2.2. Ostatní náklady	6 891	5 811
E. Úpravy hodnot v provozní oblasti	20 645	13 704
1. Úpravy hodnot dlouhodobého nehmotného a hmotného majetku	19 874	14 603
1.1. Úpravy hodnot dlouhodobého nehmotného a hmotného majetku – trvalé	19 874	14 603
2. Úpravy hodnot zásob	-5	4
3. Úpravy hodnot pohledávek	776	-903
III. Ostatní provozní výnosy	1 463	986
1. Tržby z prodaného dlouhodobého majetku	464	846
3. Jiné provozní výnosy	999	140
F. Ostatní provozní náklady	2 321	2 598
1. Zůstatková cena prodaného dlouhodobého majetku	0	433
3. Daně a poplatky	1 380	1 560
5. Jiné provozní náklady	941	606
* Provozní výsledek hospodaření (+/-)	33 353	44 904
VI. Výnosové úroky a podobné výnosy	119	7
2. Ostatní výnosové úroky a podobné výnosy	119	7
J. Nákladové úroky a podobné náklady	227	531
2. Ostatní nákladové úroky a podobné náklady	227	531
VII. Ostatní finanční výnosy	12 650	4 249
K. Ostatní finanční náklady	11 720	12 909
* Finanční výsledek hospodaření (+/-)	822	-9 183
** Výsledek hospodaření před zdaněním	34 175	35 721
L. Daň z příjmů	7 956	7 267
1. Daň z příjmů splatná	7 049	6 438
2. Daň z příjmů odložená (+/-)	907	829
** Výsledek hospodaření po zdanění (+/-)	26 219	28 454
*** Výsledek hospodaření za účetní období (+/-)	26 219	28 454
* Čistý obrát za účetní období	464 038	401 321

*Údaje převzaty z Konsolidovaného výkazu zisku a ztráty k 31. 12. 2021 po vyloučení odpisu konsolidačního rozdílu.

Přehled o peněžních tocích

	31. 12. 2022
tis. Kč	
P. Stav peněžních prostředků a peněžních ekvivalentů na začátku účetního období	84 157
Z. Účetní zisk nebo ztráta před zdaněním	34 175
A.1.1. Úpravy o nepeněžní operace	20 435
A.1.1.1. Odpisy stálých aktiv (+) s výjimkou zůstatkové ceny prodaných stálých aktiv, a umoření opravné položky k nabytému majetku (+/-)	19 874
A.1.2. Změna stavu opravných položek, rezerv	771
A.1.3. Zisk (ztráta) z prodeje stálých aktiv (-/+)	-464
A.1.4. Výnosy z podílů na zisku	0
A.1.5. Vyúčtované nákladové úroky (+) s výjimkou úroků zahrnutých do ocenění dlouhodobého majetku a vyúčtované výnosové úroky (-)	108
A.1.6. Ostatní nepeněžní operace	146
A.* Čistý peněžní tok z provozní činnosti před zdaněním a změnami pracovního kapitálu	54 610
A.2. Změny stavu nepeněžních položek pracovního kapitálu	-19 749
A.2.1. Změna stavu pohledávek z provozní činnosti (+/-), aktivních účtů časového rozlišení a dohadných účtů aktivních	-17 917
A.2.2. Změna stavu krátkodobých závazků z provozní činnosti (+/-), pasivních účtů časového rozlišení a dohadných účtů pasivních	-2 129
A.2.3. Změna stavu zásob (+/-)	297
A.2.4. Změna stavu krátkodobého finančního majetku nespádajícího do peněžních prostředků a ekvivalentů	0
A.** Čistý peněžní tok z provozní činnosti před zdaněním	34 861
A.3. Vyplacené úroky s výjimkou úroků zahrn. do ocenění dlouhodobého majetku (-)	-227
A.4. Přijaté úroky (+)	0
A.5. Zaplacená daň z příjmů a doměrky daně za minulá období (-)	-6 029
A.7. Přijaté podíly na zisku (+)	0
A.*** Čistý peněžní tok z provozní činnosti	28 605
B.1. Výdaje spojené s nabytím stálých aktiv	-32 271
B.2. Příjmy z prodeje stálých aktiv	179
B.3. Zápůjčky a úvěry spřízněným osobám	-16 880
B.4. Ostatní toky v investiční činnosti	0
B.*** Čistý peněžní tok vztahující se k investiční činnosti	-48 972
C.1. Dopady změn dlouhodobých závazků, popř. takových krátkodobých závazků, které spadají do oblasti finanční činnosti	-7 485
C.2. Dopady změn vlastního kapitálu na peněžní prostředky a peněžní ekvivalenty	-2 792
C.2.1. Zvýšení peněžních prostředků a peněžních ekvivalentů z titulu zvýšení základního kapitálu, emisního ážia, event. rezervního fondu včetně záloh na toto zvýšení (+)	0
C.2.2. Vyplacení podílů na vlastním kapitálu společníkům (-)	0
C.2.3. Další vklady peněžních prostředků společníky a akcionáři (+)	0
C.2.4. Úhrady ztráty společníky (+)	0
C.2.5. Přímé platby na vrub fondů (-)	0
C.2.6. Vyplacené dividendy nebo podíly na zisku včetně zaplacené srážkové daně	-2 792
C.3. Ostatní změny v oblasti financování	0
C.*** Čistý peněžní tok vztahující se k finanční činnosti	-10 277
F. Čisté zvýšení/snížení peněžních prostředků	-30 643
R. Stav peněžních prostředků a peněžních ekvivalentů na konci období	53 514

Příloha účetní závěrky

1 POPIS SPOLEČNOSTI

Konsolidující účetní jednotka

Název společnosti: AIMTEC a. s.
Sídlo: U Prazdroje 2807/8, Plzeň, 301 00
Právní forma: akciová společnost
IČ: 25201816

Společnost je zapsána v odd. B, vložce 558 obchodního rejstříku vedeného Krajským soudem v Plzni (datum zápisu 23. 7. 1996).

Bankovní spojení: Komerční banka, Plzeň
Číslo účtu: 4822530287/0100

Hlavním předmětem činnosti společnosti je poradenství v oblasti informačních technologií. Podle § 1b, odst. 2 Zákona o účetnictví je společnost k 31. 12. 2022 střední účetní jednotkou. V souladu s § 20, odst. 1 bude účetní závěrka sestavená k 31. 12. 2022 ověřena auditorem.

PŘEDSTAVENSTVO SPOLEČNOSTI

Jméno a příjmení	Funkce	Datum vzniku funkce/členství
Jaroslav Follprecht	Předseda představenstva	3. ledna 2022/11. února 2014
Jakub Klíma	Člen představenstva	11. února 2014
Rostislav Schwob	Člen představenstva	11. února 2014

Ke 3. 1. 2022 byla zrušena funkce místopředsedy představenstva, kterou do té doby vykonával Jaroslav Follprecht. Funkci předsedy představenstva do té doby vykonával Roman Žák. Společnost od 3. 1. 2022 zastupují alespoň dva členové představenstva společně a předseda zastupuje společnost samostatně.

DOZORČÍ RADA SPOLEČNOSTI

Jméno a příjmení	Funkce	Datum vzniku funkce/členství
Roman Žák	Předseda dozorčí rady	3. ledna 2022/1. ledna 2022
Lucie Baleková	Člen dozorčí rady	1. ledna 2022
Martin Málek	Člen dozorčí rady	1. ledna 2022
Kelvin Frank Harrison	Člen dozorčí rady	1. ledna 2022
Mike Westcott	Člen dozorčí rady	1. ledna 2022

PRŮMĚRNÝ PŘEPOČTENÝ STAV ZAMĚSTNANCŮ

	2022 Celkový počet zaměstnanců	Řídící pracovníci	2021* Celkový počet zaměstnanců	Řídící pracovníci
Průměrný počet zaměstnanců	191	9	170	9

*souhrnné údaje za společnosti AIMTEC a. s. a AIMTEC Outsourcing s.r.o.

ODMĚNY ČLENŮM ŘÍDÍCÍCH A KONTROLNÍCH ORGÁNŮ Z DŮVODU JEJICH FUNKCE

v tis. Kč	2022	2021
Členové řídicích orgánů	3 120	4 320
Členové kontrolních orgánů	4 167	24
Celkem	7 287	4 344

2 VNITROSTÁTNÍ FÚZE SLOUČENÍM SE SPOLEČNOSTMI AIMTEC CONSULTING s.r.o. A AIMTEC OUTSOURCING s.r.o.

Na společnost AIMTEC a. s. jako na nástupnickou společnost, přešlo v důsledku fúze sloučením veškeré jmění zanikajících společností AIMTEC Consulting s. r. o. (IČ 26320795) a AIMTEC Outsourcing s. r. o. (IČ 26127407), obě se sídlem U Prazdroje 2807/8, Plzeň.

Rozhodným dnem fúze ve smyslu ustanovení § 70, písm. c) zákona o přeměnách obchodních společností a družstev č. 125/2008 Sb. (dále jen Zákon o přeměnách) a na základě projektu fúze je 1. 1. 2022. Od tohoto dne se jednání zanikajících společností považuje z účetního hlediska za jednání uskutečněné na účet nástupnické společnosti. Dnem účinnosti fúze, tj. dnem zániku zanikajících společností a dnem převzetí veškerého jmění a práv a závazků nástupnickou společností je den zápisu fúze do obchodního rejstříku (1. 11. 2022).

Celá transakce je popsána ve Zprávě nezávislého auditora a zahajovací rozvaze k 1. 1. 2022 vydané dne 5. 5. 2022.

Při sestavování zahajovací rozvahy byly sečteny zůstatky účetních knih zúčastněných společností, které byly majetkem, pohledávkou nebo závazkem. Současně byly vyloučeny veškeré zůstatky účtů vzájemných pohledávek a závazků společností účastnících se fúze.

Nástupnická společnost převzala složky vlastního kapitálu a cizího kapitálu, jež nejsou závazkem, zanikajících společností v soulad se zákonem o účetnictví, vyhláškou č. 500/2002 Sb. a českými účetními standardy pro podnikatele, a to v rozsahu a výši určené v Projektu fúze.

Majetek (aktiva), závazky a vlastní kapitál přebrala nástupnická společnost v ocenění podle konečných účetních závěrek zanikajících společností.

	k 31. 12. 2021	AIMTEC Consulting s.r.o.	AIMTEC Outsourcing s.r.o.	Úpravy	k 1. 1. 2022
	AIMTEC a. s.				AIMTEC a. s.
Dlouhodobý majetek	71 748	0	6 533	-24 000	54 280
Zásoby	2 218	0	0	0	2 218
Pohledávky	114 274	1 864	53 827	-55 147	114 817
Peněžní prostředky	77 646	4 670	1 842	0	84 157
Časové rozlišení aktiv	23 701	204	271	0	24 176
Vlastní kapitál	156 029	3 616	37 158	-24 000	172 801
Základní kapitál	2 000	100	4 000	-4 100	2 000
Výsledek hospodaření minulých let	132 957	2 259	27 032	8 554	170 801
Výsledek hospodaření běžného období	21 072	1 257	6 126	-28 454	0
Závazky	93 176	3 122	25 094	-55 147	66 244
Časové rozlišení pasiv	40 382	0	221	0	40 604

Společnost AIMTEC Consulting s. r. o. měla v roce končícím 31. 12. 2021 obrát 16 820 tis. Kč a dosáhla zisku 1 257 tis. Kč, společnost AIMTEC Outsourcing obrát 187 322 tis. Kč a zisk 6 126 tis. Kč.

Údaje uváděné v Příloze za minulé období jsou převzaty z konsolidovaných výkazů k 31. 12. 2021 a ze zahajovací rozvahy k 1. 1. 2022.

3 ZÁKLADNÍ VÝCHODISKA PRO VYPRACOVÁNÍ ÚČETNÍ ZÁVĚRKY

Účetnictví je vedeno na základě právních předpisů platných na území České republiky. Účetní závěrka byla sestavena podle zákona o účetnictví, vyhlášky, kterou se provádějí některá ustanovení zákona o účetnictví a podle Českých účetních standardů ve znění platném pro rok 2022.

4 OBECNÉ ÚČETNÍ ZÁSADY, ÚČETNÍ METODY A JEJICH ZMĚNY A ODCHYLKY

Pro zpracování roční účetní závěrky za rok 2022 společnost použila následujících účetní zásady, postupy, způsoby oceňování a odpisování:

DLOUHODOBÝ NEHMOTNÝ MAJETEK

Dlouhodobý nehmotný majetek se oceňuje v pořizovacích cenách. Společnost neúčtuje o drobném nehmotném majetku (do 60 tis. Kč včetně) na účtech dlouhodobého majetku, ale přímo na vrub nákladů. Dlouhodobý nehmotný majetek vytvořený vlastní činností se oceňuje vlastními náklady.

DLOUHODOBÝ HDMOTNÝ MAJETEK

Dlouhodobý hmotný majetek se oceňuje v pořizovacích cenách. Úroky a další finanční výdaje související s pořízením se do jeho ocenění nezahrnují. Hmotné movité věci a jejich soubory se samostatným technicko-ekonomickým určením s dobou použitelnosti delší než jeden rok s oceněním do 40 tis. Kč včetně, které tvoří vybavení pronajatých kancelářských prostor, společnost považuje za drobný dlouhodobý hmotný majetek a účtuje o něm na účtech dlouhodobého majetku. Ostatní hmotné movité věci a jejich soubory s dobou použitelnosti delší než jeden rok a s oceněním od 20 do 40 tis. Kč včetně jsou považovány za drobný hmotný majetek, který je účtován přímo do nákladů. Náklady na technické zhodnocení dlouhodobého majetku nad 40 tis. Kč zvyšují jeho pořizovací cenu. Technické zhodnocení na najatém majetku se účtuje samostatně na účtu, na kterém by se účtoval zhodnocovaný majetek.

ZPŮSOB SESTAVENÍ ODPISOVÉHO PLÁNU

Účetní odpisy jsou vypočteny na základě odhadované doby životnosti a jsou účtovány měsíčně k poslednímu dni daného měsíce. O konkrétní podobě odpisového plánu dlouhodobého majetku zařazeného po 31. 12. 2001 společnost rozhoduje při jeho zařazení do užívání, přičemž účetní odpisy se neřídí odpisy daňovými. Majetek zařazený do tohoto dne je dále odepisován podle původního odpisového plánu, tedy účetní odpisy se shodují se zrychlenými odpisy podle zákona č. 586/1992 Sb., o daních z příjmů, v platném znění k 31. 12. 2002, pokud tento zákon daňové odpisy pro daný typ majetku upravoval.

Od 1. 1. 2021 společnost účetně odepisuje technické zhodnocení vlastního software po dobu 18 měsíců.

DLOUHODOBÝ FINANČNÍ MAJETEK

Společnost eviduje dlouhodobou zápůjčku poskytnutou za běžných tržních podmínek.

PENĚŽNÍ PROSTŘEDKY

Peněžní prostředky tvoří peníze na bankovních účtech.

ZÁSoby

Nakupované zásoby jsou oceněny pořizovacími cenami. O zásobách je vzhledem k charakteru a jejich pohybu účtováno způsobem B.

POHLEDÁVKY

Pohledávky se účtují ve své nominální hodnotě. Ke dni sestavení účetní závěrky se hodnota pochybných pohledávek snižuje pomocí opravných položek účtovaných na vrub nákladů, které jsou v rozvaze vykázány ve sloupci „korekce“.

Při stanovení způsobu výpočtu opravných položek se společnost řídí zákonem č. 593/1992 Sb., o rezervách pro zjištění základu daně z příjmů, ve znění pozdějších předpisů.

Dohadné účty aktivní se oceňují na základě odborných odhadů a propočtů.

VLASTNÍ KAPITÁL

Základní kapitál společnosti se vykazuje ve výši zapsané v obchodním rejstříku. Ostatní kapitálové fondy společnost vytváří podle svého uvážení na základě stanov.

CIZÍ ZDROJE

Dlouhodobé i krátkodobé závazky se vykazují ve jmenovitých hodnotách.

Dlouhodobé i krátkodobé závazky k úvěrovým institucím se vykazují ve jmenovité hodnotě. Za krátkodobé závazky k úvěrovým institucím se považuje i část dlouhodobých závazků k úvěrovým institucím, která je splatná do jednoho roku od rozvahového dne.

Dohadné účty pasivní jsou oceňovány na základě odborných odhadů a propočtů.

DEVIZOVÉ OPERACE

Majetek a závazky v cizí měně se přepočítají na českou měnu aktuálním denním kurzem vyhlášeným Českou národní bankou k okamžiku jejich vzniku a k okamžiku účetní závěrky jsou přepočteny kurzem vyhlášeným Českou národní bankou platným posledním den účetního období.

V případě nákupu a prodeje cizí měny za českou je obchodovaná cizí měna přepočtena kurzem, za který byly tyto hodnoty nakoupeny a/nebo prodány.

Realizované i nerealizované kurzové zisky a ztráty se účtují do výnosů, resp. nákladů běžného roku.

POUŽITÍ ODHADŮ

Sestavení účetní závěrky vyžaduje používání odhadů a předpokladů, které mají vliv na vykazované hodnoty majetku a závazků k datu účetní závěrky a na vykazovanou výši výnosů a nákladů za sledované období. Tyto odhady a předpoklady byly odpovědnými osobami stanoveny na základě všech jim dostupných relevantních informací. Nicméně, jak vyplývá z podstaty odhadu, skutečné hodnoty v budoucnu se mohou od těchto hodnot odlišovat.

ÚČTOVÁNÍ NÁKLADŮ A VÝNOSŮ

Výnosy a náklady se účtují časově rozlišené, tj. do období, s nímž věcně i časově souvisejí, na základě předání zboží nebo služeb, bez ohledu na okamžik platby. Výjimky jsou stanoveny směrnici Časové rozlišení nákladů a výnosů.

Tržby se účtují včetně slev a bez daně z přidané hodnoty.

Dohadné položky se účtují do nákladů nebo výnosů ve výši známé ke dni sestavení účetní závěrky. Výnosy na rozpracovaných zákaznických projektech jsou k rozvahovému dni účtovány na základě odborného odhadu ředitelů příslušných divizí.

DAŇ Z PŘÍJMŮ

Splatná daň z příjmů se stanovuje za pomoci platné daňové sazby z účetního zisku zvýšeného a/nebo sníženého o trvale nebo dočasně neuznatelné náklady a nezdaňované výnosy.

Odložená daň se zjišťuje ze všech přechodných rozdílů, které vznikají z rozdílného účetního a daňového pohledu na položky vykázané v aktivech a pasivech. Zjištěný rozdíl se násobí sazbou daně z příjmů platné v následujícím zdaňovacím období. V případě změny sazby se odložená daň přepočítává.

5 DLOUHODOBÝ MAJETEK

DLOUHODOBÝ NEHMOTNÝ MAJETEK

Pořizovací cena v tis. Kč	Stav 1. 1. 2022	Pořízení	Vyřazení	Stav 31. 12. 2022
Software	93 081	16 482	0	109 563*
Ostatní dlouhodobý nehmotný majetek	375	0	0	375**
Nedokončený dlouhodobý nehmotný majetek	372	333	0	705
Celkem	93 828	16 815	0	110 643

*z toho vlastní software 104 935 tis. Kč

**propagační videa k nabízeným softwarovým řešením

Oprávký v tis. Kč	Stav 1. 1. 2022	Odpisy vč. ZC při vyřazení	Vyřazení	Stav 31. 12. 2022
Software	76 871	11 118	0	87 989
Ostatní dlouhodobý nehmotný majetek	375	0	0	375
Celkem	77 246	11 118	0	88 364
Zůstatková hodnota	16 582			22 279

Pořizovací cena v tis. Kč	Stav 1. 1. 2021	Pořízení	Vyřazení	Stav 31. 12. 2021
Software	79 421	13 660	0	93 081*
Ostatní ocenitelná práva	60	0	60	0
Ostatní dlouhodobý nehmotný majetek	375	0	0	375**
Zálohy na dlouhodobý nehmotný majetek	52	320	0	372
Celkem	79 908	13 980	60	93 828

*z toho vlastní software 89 691 tis. Kč

**propagační videa k nabízeným softwarovým řešením

Oprávký v tis. Kč	Stav 1. 1. 2021	Odpisy vč. ZC při vyřazení	Vyřazení	Stav 31. 12. 2021
Software	70 771	6 100	0	76 871
Ostatní ocenitelná práva	60	0	60	0
Ostatní dlouhodobý nehmotný majetek	375	0	0	375
Celkem	71 206	6 100	60	77 246
Zůstatková hodnota	8 702			16 582

DLOUHODOBÝ HDMOTNÝ MAJETEK

Pořizovací cena v tis. Kč	Stav 1. 1. 2021	Pořízení	Vyřazení	Stav 31. 12. 2021
Hmotné movité věci a jejich soubory	71 469	11 052	3 928	78 594
<i>Auta</i>	<i>45 347</i>	<i>10 100</i>	<i>1 773</i>	<i>53 674</i>
<i>Vybavení kanceláří</i>	<i>16 856</i>	<i>591</i>	<i>0</i>	<i>17 447</i>
<i>Hardware</i>	<i>9 267</i>	<i>361</i>	<i>2 155</i>	<i>7 474</i>
Drobný dlouhodobý hmotný majetek	12 774	1 175	47	13 903
<i>Vybavení kanceláří</i>	<i>11 061</i>	<i>973</i>	<i>0</i>	<i>12 034</i>
<i>Hardware</i>	<i>1 713</i>	<i>202</i>	<i>47</i>	<i>1 868</i>
Nedokončený dlouhodobý hmotný majetek	0	383	0	383
Zálohy na dl. hm. majetek	0	2 846	0	2 846
Celkem	84 243	15 456	3 975	95 726

Oprávký v tis. Kč	Stav 1. 1. 2021	Odpisy vč. ZC při vyřazení	Vyřazení	Stav 31. 12. 2021
Hmotné movité věci a jejich soubory	44 390	7 412	3 928	47 874
Drobný dlouhodobý hmotný majetek	2 155	1 344	47	3 453
Celkem	46 545	8 756	3 975	51 326
Zůstatková hodnota	37 699			44 400

Pořizovací cena v tis. Kč	Stav 1. 1. 2021	Pořízení	Vyřazení	Stav 31. 12. 2021
Hmotné movité věci a jejich soubory	70 501	3 139	2 171	71 469
<i>Auta</i>	<i>44 948</i>	<i>2 495</i>	<i>2 096</i>	<i>45 347</i>
<i>Vybavení kanceláří</i>	<i>16 416</i>	<i>439</i>	<i>0</i>	<i>16 856</i>
<i>Hardware</i>	<i>9 137</i>	<i>205</i>	<i>75</i>	<i>9 267</i>
Drobný dlouhodobý hmotný majetek	11 729	1 045	0	12 774
<i>Vybavení kanceláří</i>	<i>10 063</i>	<i>998</i>	<i>0</i>	<i>11 061</i>
<i>Hardware</i>	<i>1 666</i>	<i>47</i>	<i>0</i>	<i>1 713</i>
Celkem	82 230	4 184	2 171	84 243

Oprávký v tis. Kč	Stav 1. 1. 2021	Odpisy vč. ZC při vyřazení	Vyřazení	Stav 31. 12. 2021
Hmotné movité věci a jejich soubory	38 726	7 835	2 171	44 390
Drobný dlouhodobý hmotný majetek	1 055	1 100	0	2 155
Celkem	39 781	8 935	2 171	46 545
Zůstatková hodnota	42 449			37 699

K 31. 12. 2022 činila souhrnná výše hmotného majetku neuvedeného v rozvaze v pořizovacích cenách 7 242 tis. Kč (5 800 tis. Kč k 31. 12. 2021).

Na 8 osobních automobilů financovaných úvěrem od společnosti UniCredit Leasing CZ, a. s. v celkové pořizovací hodnotě 6 179 tis. Kč je smluvně zřízen zajišťovací převod vlastnického práva.

Vedení společnosti se nedomnívá, že tržní hodnota hmotného dlouhodobého majetku se významně odlišuje od hodnoty v účetnictví.

DLOUHODOBÝ FINANČNÍ MAJETEK

Na základě Smlouvy o Zápůjčce byla dne 03. 11. 2022 poskytnuta zápůjčka s tržní úrokovou sazbou a splatností 02. 11. 2027 ve výši 700 tis. EUR.

	V tis. EUR Výše zápůjčky	Úroky	Zůstatek	V tis. CZK Výše zápůjčky	Úroky	Zůstatek
31. 12. 2022	700	5	705	16 880	119	16 999

6 ZÁSoby

Poživovací cena v tis. Kč	2022	2021
Software	17	444
Hardware	1 917	1 787
Opravné položky k zásobám (hardware)	-9	-14
Celkem	1 925	2 218

Jedná se obvykle o produkty nakoupené od dodavatelů v závěru běžného roku, které byly zákazníkům dodány na začátku roku následujícího. Na zásoby hardware, které jsou na skladě déle než rok, společnost vytvořila účetní opravné položky.

7 DLOUHODOBÉ POHLEDÁVKY

DLOUHODOBÉ POSKYTNUTÉ ZÁLOHY

Společnost v tis. Kč	2022	2021	Účel poskytnuté zálohy
CCS Česká společnost pro platební karty s.r.o.	152	152	Záruky za poskytnuté CCS karty
BHS Hamburk s.r.o.	4 958*	3 826	Nájem kanceláří – zajišťovací vklad
BHS Hamburk s.r.o.	8 113	9 308	Nájem kanceláří – záloha na nájemné (období 1. 1. 2021 – 14. 10. 2030)
	13 223	13 286	

*navýšení Zajišťovacího vkladu podle Dodatku č. 2 k Nájemní smlouvě (nově pronajaté patro)

8 KRÁTKODOBÉ POHLEDÁVKY

POHLEDÁVKY Z OBCHODNÍCH VZTAHŮ

v tis. Kč	2022	2021
Do lhůty splatnosti	80 331	79 541
Po splatnosti do 30 dnů	16 542	9 146
Po splatnosti nad 30 dnů	16 391	7 020
Kurzové rozdíly	-1 038	-1 405
Opravné položky	-2 363	-1 587
	109 863	92 715

Společnost neviduje k 31. 12. 2022 žádné pohledávky se splatností delší než 5 let, ani takové pohledávky nevidovala k 31. 12. 2021.

Pohledávkami po lhůtě splatnosti se společnost intenzivně zabývá a získané informace průběžně vyhodnocuje.

Opravné položky

v tis. Kč	2022	2021
Daňové opravné položky	923	489
50 % celkové hodnoty pohledávky	322	325
100 % celkové hodnoty pohledávky	601	164
Účetní opravné položky	1 440	1 098
50 % celkové hodnoty pohledávky	988	828
75 % celkové hodnoty pohledávky	129	64
100 % celkové hodnoty pohledávky	322	206
Celkem	2 363	1 587

STÁT – DAŇOVÉ POHLEDÁVKY

Společnost zde eviduje přeplatek záloh na dani z příjmů právnických osob za rok 2022.

KRÁTKODOBÉ POSKYTNUTÉ ZÁLOHY

Jedná se zejména o zálohy na nájem kanceláří a dále energie a služby související s nájmem. Tyto zálohy byly pronajímatelem vyúčtovány v následujícím období.

JINÉ POHLEDÁVKY

v tis. Kč	2022	2021
Pohledávky za zaměstnanci	136	129
Pohledávky z pojistného plnění, přeplatek pojistného	20	64
Pohledávky z forwardového obchodu	6 364	1 828
Celkem	6 520	2 021

Společnost uzavřela dva forwardové obchody (19. 10. 2021 a 15. 2. 2022), k 31. 12. 2022 bylo provedeno přecenění na tržní hodnotu podle kalkulace poskytnuté bankou. Konečné datum vypořádání je stanoveno na 6. 10. 2023, resp. 5. 10. 2026.

9 ČASOVÉ ROZLIŠENÍ AKTIV

NÁKLADY PŘÍŠTÍCH OBDOBÍ

v tis. Kč	2022	2021
Subdodávky na zákaznických projektech, které budou zákazníkům fakturovány v následujících účetních obdobích	6 215	4 911
Licence, maintenance k internímu software	2 155	2 380
Časové rozlišení nájemného kanceláří	369	294
Ostatní (pronájem parkovacích míst na další účetní období, příspěvek na soukromé penzijní a životní pojištění zaměstnanců na leden následujícího roku, personální inzerce, letenky a cestovní pojištění na další rok, srážková daň, kterou nebylo možné započíst atd.)	412	1 674
Celkem	9 151	9 259

PŘÍJMY PŘÍŠTÍCH OBDOBÍ

v tis. Kč	2022	2021
Služby poskytnuté na zákaznických projektech k 31. 12. běžného roku, které budou v souladu se smlouvami fakturovány v následujících účetních obdobích	10 167	14 396
Bonus (zpětný rabat) za překročený target u dodavatele	0	521
Celkem	10 167	14 917

10 VLASTNÍ KAPITÁL

Základní kapitál tvoří 40 ks listinných akcií na jméno o jmenovité hodnotě 25 tis. Kč a 100 ks listinných akcií na jméno o jmenovité hodnotě 10 tis. Kč (splaceno).

Valné hromadě bude navrženo přiznání dividend akcionářům a převod zbývající části zisku za rok 2022 na nerozdělený zisk minulých let.

Další položky vlastního kapitálu jsou blíže popsány v samostatném Přehledu o změnách vlastního kapitálu.

11 DLOUHODOBÉ ZÁVAZKY

ODLOŽENÝ DAŇOVÝ ZÁVAZEK

v tis. Kč	2022	2021
Rozdíl účetních a daňových zůstatkových cen DM	-16 491	-13 156
Odměny za běžný rok vyplacené v následujícím roce (včetně odvodů)	11 935	13 376
Základ pro odloženou daň	-4 556	220
Odložená daň (19 %)	-866	42

JINÉ ZÁVAZKY

Na účtu jiných dlouhodobých závazků společnost eviduje zůstatky úvěrů poskytnutých na nákup dlouhodobého majetku (osobní automobily), které mají splatnost delší než 1 rok.

Část závazků splatných do jednoho roku je v rozvaze zachycena jako krátkodobé závazky ostatní.

2022		Výše úvěru celkem tis. Kč	Závazky splatné do 1 roku tis. Kč	Závazky splatné nad 1 rok tis. Kč	Úroková sazba %
Poskytovatel	Počet				
UniCredit Leasing CZ, a.s.	8	5 740	977	93	3,5
Celkem	8	5 740	977	93	

2021		Výše úvěru celkem tis. Kč	Závazky splatné do 1 roku tis. Kč	Závazky splatné nad 1 rok tis. Kč	Úroková sazba %
Poskytovatel	Počet				
UniCredit Leasing CZ, a.s.	17	8 795	3 279	1 069	3,5
Celkem	17	8 795	3 279	1 069	

Informace o zajišťovacím převodu vlastnického práva k předmětu financování úvěrovými smlouvami jsou uvedeny v bodě Dlouhodobý hmotný majetek.

12 ČASOVÉ ROZLIŠENÍ PASIV

ZÁVAZKY K ÚVĚROVÝM INSTITUCÍM

Na základě smlouvy ze dne 4. 12. 2019 byl společnosti Komerční bankou, a. s. poskytnut investiční úvěr na pořízení vybavení kancelářských prostor v novém sídle společnosti. Úvěr v celkové výši 582 000 EUR společnost čerpala 10. 12. 2019. Informace o úrokové sazbě a výši splátek jsou předmětem obchodního tajemství. Úvěr je zajištěn blankosměnkou podle Smlouvy o zajištění blankosměnkou a zástavou pohledávek podle Rámcové smlouvy o zástavě pohledávek.

Přehled zůstatku investičního úvěru

	v tis. EUR		Zůstatek		v tis. Kč		Zůstatek	
	Výše úvěru	Splaceno	Krátkodobé závazky	Dlouhodobé závazky	Výše úvěru	Splaceno	Krátkodobé závazky	Dlouhodobé závazky
2022	582	485	97	0	15 275	12 937	2 339	0
2021	582	319	166	97	15 275	7 924	4 134	2 411

ZÁVAZKY Z OBCHODNÍCH VZTAHŮ

v tis. Kč	2022	2021
Do lhůty splatnosti	32 051	20 607
Po lhůtě splatnosti	4	37
Kurzové rozdíly	-186	-257
Celkem	31 869	20 387

ZÁVAZKY K ZAMĚSTNANCŮM

v tis. Kč	2022	2021
Mzdy za prosinec běžného roku vyplacené v lednu roku následujícího	10 791	8 516
Cestovní náhrady za prosinec běžného roku proplacené v lednu následujícího roku	426	584
Celkem	11 217	9 100

ZÁVAZKY ZE SOCIÁLNÍHO ZABEZPEČENÍ A ZDRAVOTNÍHO POJIŠTĚNÍ

v tis. Kč	2022	2021
Sociální zabezpečení – prosinec běžného roku	4 076	3 384
Zdravotní pojištění – prosinec běžného roku	1 794	1 506
Celkem	5 870	4 890

Všechny závazky byly uhrazeny v následujícím období ve lhůtách splatnosti podle platných právních předpisů.

STÁT – DAŇOVÉ ZÁVAZKY A DOTACE

v tis. Kč	2022	2021
Daň z příjmu právnických osob	0	239
Daň z příjmu fyzických osob – zálohy (prosinec běžného roku)	1 308	1 113
Daň z příjmu fyzických osob – srážka (prosinec běžného roku)	57	2
Srážková daň zahraničí (prosinec běžného roku)	0	30
DPH – daňová povinnost (prosinec běžného roku)	4 068	4 152
DPH – neuplatněný nadměrný odpočet v průběhu běžného roku	-2 218	-1 952
Silniční daň – doplatek běžného roku	0	11
Odvod povinného podílu za ZPS pro úřad práce	749	631
Celkem	3 965	4 226

Všechny závazky byly uhrazeny v následujícím období ve lhůtách splatnosti podle platných právních předpisů. Nadměrné odpočty byly uplatněny v řádných daňových přiznáních v následujícím roce.

DOHADNÉ ÚČTY PASIVNÍ

v tis. Kč	2022	2021
Služby spojené s pronájmem kanceláří za běžný rok pronajímatelem zúčtované v roce následujícím	2 594	1 805
Dodané, ale nevyfakturované subdodávky k rozvahovému dni	220	713
Mzdové bonusy za běžný rok vyplacené v následujícím roce (včetně odvodů)	11 935	13 376
Neobdržené faktury ke dni uzavření účetních knih	916	40
Ostatní	0	3
Celkem	15 665	15 937

JINÉ ZÁVAZKY

v tis. Kč	2022	2021
Úvěrové smlouvy – splátky splatné do 1 roku	977	3 279
DPH – daňová povinnost v Rusku za 4. Q. běžného roku	0	571
Příspěvek na penzijní pojištění zaměstnanců na leden následujícího roku	112	98
Zákonné pojištění odpovědnosti zaměstnanců za 4. Q. běžného roku	126	137
Ostatní	44	0
Celkem	1 259	4 085

13 ČASOVÉ ROZLIŠENÍ PASIV

VÝNOSY PŘÍŠTÍCH OBDOBÍ

v tis. Kč	2022	2021
Maintenance na následující rok fakturovaná zákazníkům na konci běžného roku	7 679	16 885
Rezervované služby na následující rok fakturované zákazníkům na konci běžného roku; poplatky za vlastní software poskytovaného jako služba	487	368
Služby na zákaznických projektech k 31. 12. běžného roku vyfakturované v souladu se smluvními ujednáními, které ale budou poskytnuty v následujícím účetním období	16 637	22 334
Celkem	24 803	39 587

14 LEASING

K 31. 12. 2022 společnost nemá žádnou otevřenou smlouvu na finanční pronájem, stejně jako k 31. 12. 2021.

15 POLOŽKY NEUVEDENÉ V ROZVAZE

v tis. Kč	2022	2021
Drobný dlouhodobý majetek hmotný	7 242	5 799
Drobný dlouhodobý majetek nehmotný	548	548
Podrozvahová evidence celkem	7 790	6 347
Vydané zálohové faktury neuhrazené k rozvahovému dni	43	0
Přijaté zálohové faktury neuhrazené k rozvahovému dni	2	2
Operativní evidence celkem	45	2

16 INFORMACE O TRANSAKČÍCH SE SPŘÍZNĚNÝMI STRANAMI

v tis. Kč	Akcionáři 2022	Členové orgánů 2022	Akcionáři 2021	Členové orgánů 2021
Pohledávky	0	0	41	0
Poskytnuté půjčky	0	0	0	0
Záruky	0	0	0	0
Obchodní pohledávky	0	0	41	0
Závazky	10 167	0	8 349	0
Obdržené půjčky	0	0	0	0
Úvěry	0	0	0	0
Obchodní závazky	10 167	0	8 349	0
Ostatní plnění	0	0	0	0
Peněžní forma	0	0	0	0
Nepeněžní forma	2 330	3 455	2 149	3 190
Automobily v užívání	2 308	3 426	2 101	3 150
Poskytované služby	0	0	0	0
Penzijní připojištění	22	29	48	40

17 VÝDAJE NA VÝZKUM A VÝVOJ

V roce 2022 společnost nevyaložila žádné náklady na výzkum a vývoj, stejně jako v roce 2021.

18 VÝZNAMNÉ POLOŽKY ZISKU A ZTRÁTY

STRUKTURA TRŽEB ZA PRODEJ SLUŽEB A ZBOŽÍ

v tis. Kč	2022		2021	
	Tuzemsko	Zahraničí	Tuzemsko	Zahraničí
Tržby ze služeb celkem	167 723	183 331	157 778	161 841
Konzultace	83 644	90 495	77 849	74 733
Maintenance (vlastní i nakupovaná)	26 289	19 876	29 032	18 109
Supportní paušály	21 286	23 687	18 913	19 167
Prodej vlastního softwaru a tržby SaaS	30 154	41 639	25 171	43 376
Ostatní (cestovné konzultantů, marketing, soukromé PHM zaměstnanců, balné, dopravné atd.)	6 348	7 635	6 813	6 456
Tržby z prodeje zboží celkem	68 168	30 584	56 578	19 881
Hardware	63 623	12 761	43 984	12 538
Software	4 544	17 823	12 594	7 343

STRUKTURA ZAHRANIČNÍCH TRŽEB PODLE JEDNOTLIVÝCH STÁTŮ

v tis. Kč	2022	Podíl na zahraničních tržbách	2021	
			Podíl na zahraničních tržbách	Podíl na zahraničních tržbách
Evropa celkem	193 063	90,25 %	163 250	89,83 %
Německo	49 221	23,01 %	51 711	28,46 %
Polsko	27 004	12,62 %	18 213	10,02 %
Slovensko	24 743	11,57 %	17 254	9,49 %
Lucembursko	18 193	8,50 %	9 312	5,12 %
Velká Británie	13 395	6,26 %	9 214	5,09 %
Ostatní země (méně než 5 % podílu na zahraničních tržbách v roce 2022)	60 507	28,29 %	57 546	41,82 %
Maroko	11 032	5,16 %	3 833	2,11 %
Spojené státy	5 078	2,37 %	3 691	2,03 %
Ostatní země (méně než 1 % podílu na zahraničních tržbách v roce 2022)	4 742	2,22 %	10 948	6,03 %
Celkem	213 915		181 722	

SLUŽBY (náklady)

v tis. Kč	2022	2021
Subdodávky na zákaznických projektech (konzultační služby, maintenance)	20 733	22 400
Cestovné zaměstnanců	7 551	3 918
Náklady na propagaci	17 351	17 812
Nájemné a úklid kanceláří	15 354	14 022
Ostatní	32 125	29 805
Celkem	93 114	87 957

AKTIVACE

v tis. Kč	2022	2021
Programátorské práce zaměstnanců na vlastním softwaru DCIX	5 318	4 297
Programátorské práce zaměstnanců na vlastním softwaru ClouEDI	6 509	4 934
Programátorské práce zaměstnanců na vlastním softwaru SAPPY	3 187	2 390
Celkem	15 014	11 621

OSTATNÍ NÁKLADY (SOCIÁLNÍ)

v tis. Kč	2022	2021
Stravenkový paušál	3 390	2 132
Příspěvek na soukromé penzijní pojištění zaměstnanců	1 237	1 138
Ostatní	2 264	2 540
Celkem	6 891	5 811

OSTATNÍ FINANČNÍ VÝNOSY

v tis. Kč	2022	2021
Kurzové zisky	2 741	1 663
Výnosy z forwardového obchodu	9 909	2 569
Ostatní	0	17
Celkem	12 650	4 249

OSTATNÍ FINANČNÍ NÁKLADY

v tis. Kč	2022	2021
Kurzové ztráty	6 399	8 890
Dary	1 713	760
Pojistné	3 391	3 050
Bankovní poplatky	217	209
Celkem	11 720	12 909

19 PŘEDPOKLAD NEPŘETRŽITÉHO TRVÁNÍ SPOLEČNOSTI

Účetní závěrka k 31. 12. 2022 byla sestavena za předpokladu nepřetržitého trvání společnosti. Příložená účetní závěrka tudíž neobsahuje žádné úpravy, které by mohly z této nejistoty vyplývat.

20 VÝZNAMNÉ UDÁLOSTI, KTERÉ NASTALY PO ROZVAHOVÉM DNI

Žádné významné události mezi rozvahovým dnem a okamžikem sestavení účetní závěrky nenastaly.

Zpracovala: Michaela Stoklasová
Rozvahový den: 31. 12. 2022
Okamžik sestavení konsolidované účetní závěrky: 24. 3. 2023



Ing. Jaroslav Follprecht
CEO a předseda představenstva AIMTEC a. s.

Přehled o změnách vlastního kapitálu k 31. 12. 2022

v tis. Kč	Základní kapitál	Kapitálové fondy	Fondy ze zisku, rezervní fond	Nerozdělený zisk minulých let	Neuhrazená ztráta minulých let	Výsledek hospodaření běžného účetního období	VLASTNÍ KAPITÁL CELKEM
Stav k 31. 12. 2020	2 000	0	0	104 759	0	31 593	138 352
Rozdělení výsledku hospodaření				28 198		-28 198	0
Změna základního kapitálu							0
Vyplacené podíly na zisku						-3 395	-3 395
Zúčtování fondů ze zisku a rezervních fondů							0
Oceňovací rozdíly z přecenění majetku a závazků							0
Výsledek hospodaření za běžné období						21 072	21 072
Stav k 31. 12. 2021	2 000	0	0	132 957	0	21 072	156 029
Změny v důsledku fúze				16 772			16 772
Rozdělení hospodářského výsledku AIMTEC a. s.				21 072		-21 072	0
Stav k 1. 1. 2022	2 000	0	0	170 801	0	0	172 801
Rozdělení výsledku hospodaření							0
Změna základního kapitálu							0
Vyplacené podíly na zisku						-2 791	-2 791
Zúčtování fondů ze zisku a rezervních fondů							0
Oceňovací rozdíly z přecenění majetku a závazků							0
Výsledek hospodaření za běžné období						26 219	26 219
Stav k 31. 12. 2022	2 000	0	0	168 010	0	26 219	196 229

V r. 2022 bylo na základě rozhodnutí Valné hromady ze dne 27. 6. 2022 byly akcionářům vyplaceny dividendy v celkové výši 2 792 tis. Kč a zbývající část zisku za rok 2021 ve výši 18 280 tis. Kč byla převedena na účet nerozděleného zisku minulých let.
V r. 2021 bylo na základě rozhodnutí Valné hromady ze dne 25. 6. 2021 byly akcionářům vyplaceny dividendy v celkové výši 3 395 tis. Kč a zbývající část zisku za rok 2020 ve výši 28 198 tis. Kč byla převedena na účet nerozděleného zisku minulých let.

Zpráva o vztazích

AIMTEC a. s.
2022



Zpráva ve smyslu ustanovení § 82 a následujících zákona o obchodních korporacích o vztazích mezi ovládanou osobou a ovládající osobou a vztazích mezi ovládanou osobou a ostatními osobami, ovládanými stejnou ovládající osobou, a to za účetní období roku 2022

1 STRUKTURA VZTAHŮ MEZI OVLÁDAJÍCÍ OSOBOU A OSOBAMI OVLÁDANÝMI STEJNOU OVLÁDAJÍCÍ OSOBOU

1.1 Ovládaná osoba

AIMTEC a. s., IČ: 25201816, se sídlem Plzeň, U Prazdroje 2807/8, PSČ: 301 00, zapsaná v odd. B, vložce 558 obchodního rejstříku vedeného Krajským soudem v Plzni

1.2 Ovládající osoby

Ing. Jaroslav Follprecht (nar. 9. 1. 1960, trvale bytem Havlíčkova 761/15, 301 00 Plzeň)

Ing. Roman Žák (nar. 13. 5. 1967, trvale bytem č.p. 189, 337 01 Těškov)

1.3 Další propojené osoby

Islay House s. r. o., IČ 17660823, se sídlem náměstí Republiky 97/9, Vnitřní Město, 301 00 Plzeň, zapsaná v odd. C, vložce 42864 obchodního rejstříku vedeného Krajským soudem v Plzni

1.4 Popis vztahů

Ovládající osoby Jaroslav Follprecht a Roman Žák vlastní každý 50 % akcií na jméno v ovládané osobě.

Ve vztahu k AIMTEC a. s. jsou Jaroslav Follprecht a Roman Žák osobami jednajícími ve shodě podle § 78 zákona o obchodních korporacích.

2 ÚLOHA OVLÁDANÉ OSOBY

Společnost poskytuje IT řešení pro automobilový průmysl, výrobní, logistické a distribuční firmy.

3 ZPŮSOB A PROSTŘEDKY OVLÁDÁNÍ

Ovládání osoby je vykonáváno prostřednictvím valné hromady a představenstva. Ovládající osoby jsou ve funkcích předsedy představenstva a předsedy dozorčí rady.

4 PŘEHLED VZÁJEMNÝCH SMLUV

- **Licenční smlouva** Ochranná známka „ClouEDI“
- **Licenční smlouva** Ochranná známka „AIMTEC“
- **Licenční smlouva** Ochranná známka „aimagazine“
- **Licenční smlouva** Ochranná známka „Be Digital.Faster.AIMTEC“
- **Licenční smlouva** Ochranná známka „aimtec.cloud“

Uvedené ochranné známky jsou ve vlastnictví Ing. Jaroslava Follprechta a Ing. Romana Žáka, kteří na základě licenčních smluv poskytují AIMTECu a. s. právo k užití.

- **Smlouva o zápůjčce**

uzavřená mezi ovládanou osobou jako zapůjčitelem a společností Islay House s. r. o jako vydlužitelem.

5 POSOUZENÍ TOHO, ZDA VZNIKLA OVLÁDANÉ OSOBĚ ÚJMA, A POSOUZENÍ JEJÍHO NAROVNÁNÍ PODLE § 71 A 72

Mezi společnostmi probíhají standardní odběratelsko-dodavatelské vztahy realizované v cenách obvyklých. Z tohoto důvodu lze konstatovat, že nedošlo ke zvýhodnění či znevýhodnění osob ovládaných a osoby ovládající.

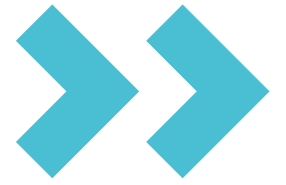
6 VÝHODY A NEVÝHODY PLYNOUCÍ ZE VZTAHŮ MEZI OVLÁDAJÍCÍ OSOBOU A OSOBAMI OVLÁDANÝMI

Ze vztahů mezi osobami uvedenými v bodě 1 této zprávy plynou pro AIMTEC a. s. výhody, kterými jsou především významnější postavení na trhu, možnost užití ochranných známek a využití know-how propojených osob.

Ovládané společnosti neplynou z uvedených vztahů žádné nevýhody, ani žádná rizika.

V Plzni dne 24. 3. 2023

Ing. Jaroslav Follprecht
CEO a předseda představenstva AIMTEC a. s.



**Be digital.
Faster.**

